

TARİHSEL VE TOPLUMSAL BİR SÜREÇ OLARAK KAPİTALİZM VE ESNEKLİK

Dr.Fuat Ercan

Kaynakça için:

Ercan,F(1997) “Tarihsel ve Toplumsal Bir Süreç Olarak Kapitalizm ve Esneklik”, *95’-96 Petrol-İş Yıllığı*, Türkiye Petrol Kimya Lastik Sanayi İşçileri Sendikası, İstanbul, ss.661-693, 1997.

Giriş

1.Sonuçların nedenler üzerinde egemen olduğu bir dönemde yaşıyoruz. Sonuçların nedenler üzerindeki egemenliği bir başka açıdan, güncel olanın tarihsel olan, tekil olanın sistematik olan üzerindeki egemenliği anlamına geliyor. Değişimin artan bir tempo ile günlük yaşantılarımız üzerinde etkili olduğu bir dönemde değişim sadece maddi süreçler üzerinde değil zihinsel süreçler üzerinde de etkili olmakta. Son dönem değişime ilişkin analizlere baktığımızda, değişimin sadece toplumsal süreçler değil zihinsel yapıları da etkilediği açıkça görülmekte. Yaşanan değişimi sonuçlar açısından ele alan ve değişimi bütünsel olarak analiz etmeyen geniş bir kesim, süreci yaşanan toplumsal ilişkilerden tarihsel bir kopuş olarak açıklama eğilimine girmişlerdir. Değişime ilişkin analiz biçimlerinde yaşanan hız, değişimin kendi hızını geçmiştir. Genel geçer analiz biçimleri, iktisattan politikaya, sosyolojiden kültür çalışmalarına değişim sürecini daha önceki toplumsal ilişkilerden ani kopuş olarak tanımlama yarışına girmişlerdir. Buna göre yaşanan süreç,*modern* değil *post-modern*dir, *endüstriyel* değil *post-endüstriyeldir*, *fordist* değil *post-fordist*dir. Toplumsalın sonu geldiği yönündeki vurgular (Baudrillard), bütünsel teorik analizlerin de sonu geldiğine (Lyotard) ilişkin vurgularla zenginleştirilmekte. Kopuş teorileri olarak tanımladığım bu ele alımlar, bir yandan *proletaryaya elveda* derken (Gorz) diğer yandan da *tarihin sonunun* geldiği (Fukuyama) vurgusuyla nirvana noktasına ulaşmıştır.

2.Her şeyin sonu geldiğini ilan eden bu açıklama biçimlerinin yanı başında ise, yeni bir dönemin başladığı ilan edilmekte. ‘*Yeni zamanlar*’ olarak ilan edilen bu dönemde kapitalizmi tanımlayan temel özelliklerin değiştiği yönündeki vurguların yanı başında, *uyum, yapısal*

uyum, adaptasyon, eklemlenme, bütünleşme gibi kavramlar kullanılmakta. Tanımlanan yeni zamanlara, yeni gerçekliklere uyum nasıl olacaktır? Yeni zamanları açıklamaya yönelik analizler yeni zamanlara nasıl uyum yapılacağı yönünde de bir dizi öneri, zengin bir yazın üretmişlerdir. 1970'lerin ortalarından itibaren belirleyici olan kopuş teorileri ile birlikte yeni zamanlar yönündeki vurguyu tamamlayan *uyum mekanizmalarını* ölçek açısından makro ve mikro ölçekli uyum mekanizmaları diye iki başlık altında toplayabiliriz. Her iki uyum mekanizmasının inşası için gerekli olan temel ise *serbest piyasa* olmakta. Son dönem yaşanan süreci anlamaya/açıklamaya yönelik her çabanın bu üç değişkeni göz önüne alması gerekiyor. Makro mekanizmalar olmadan mikro mekanizmalar, ya da mikro mekanizmalar olmadan makro mekanizmaların anlaşılması bana göre eksik ve yanlış olacaktır. Makro uyum mekanizmalar bir bütün olarak ekonomik ilişkilerin dönüşmesini sağlayacak uygulamalar içermekte. Ülkemizde son yıllarda uygulanan piyasa yönelimli uygulamalar bu anlamda makro mekanizmaları oluşturmakta. Yani devlet-ekonomi ilişkilerinin gözden geçirilerek yeniden tanımlanması. Bu tanımlama dahilinde; *özelleştirme, finansal piyasaların liberalizasyonu*, ülke ekonomisinin dinamiklerinin uluslararası ekonominin dinamikleri ile bütünleşmesi (*uluslararasılaşma*) yönündeki uygulamalara (ticari ve mali liberalizasyon, döviz rejiminin değişimi gibi) yaşama geçirilmiştir. İşverenler ile işçiler arasındaki ilişkilerin yeniden gözden geçirilmesi özellikle işçilerin örgütlü mücadele haklarının bir dizi yasa dolayımında askıya alınması yönündeki hukuksal düzenlemeler makro-uyum mekanizmalarının sadece bir kaçını işaret etmekte. Makro ölçekli bu uygulamalar bilineceği gibi *piyasa miti* dolayımında abartılı vurgularla (*globalizm, devletin küçültülmesi, toplumsal barış, çağ atlama*) yaşama geçirilmiştir.

3.Dünya ölçeğinde büyük ölçüde yaşama geçirilen bu makro-mekanizmalar, beraberinde bir dizi mikro-mekanizmanın da devreye sokulmasını zorunlu kılmıştır. Mikro- mekanizmalar bazen makro mekanizmalardan önce, bazen makro-mekanizmalarla eş-zamanlı, bazen de makro mekanizmaların inşasından sonra uygulanmaya başlanmıştır. Mikro-mekanizmalar kapitalist ekonominin kalbi olan *üretim süreci ile dolaşım sürecine* ilişkin bir dizi yeni uygulamayı içermekte. Bu uygulamalar aslında makro uyum mekanizmalarının varlığında daha da önem kazanmakta.

“Küreselleşme hareketleri, artan uluslararası rekabet ve teknolojik ilerlemeler, maliyetlerin düşmesi, asgari maliyetle azami, kalite sağlama çabası, esnek mevzuat ve atipik çalışma biçimleri gibi yeni mesleki kavramların öncülüğünü yapmaktadır.”(TİSK,1996,3, vurgular bana ait)

Yukarıda TİSK'in bir çalışmasından yaptığımız alıntıdan da anlaşılabilineceği gibi makro mekanizmalar (küreselleşme ve uluslararasılaşma ve rekabet) zorunlu olarak üretim sürecinde de değişikliklerin yapılmasını zorunlu kılmakta. *Esneklik, teknolojik gelişme, kalite, takım çalışması, sürekli iyileştirme, yalın üretim, enformasyon* gibi kavramlar son dönemde en çok bahsedilen kavramlar olmuştur. Son zamanlarda ülkemizde işverenlerin de keşfettiği bu mikro-mekanizmalar aslında uzun yıllar 'yeni zamanlar'a yönelik teorik ele alışların üzerinde yoğunlaştığı değişkenlerdir. Uyum için ileri sürülen mekanizmalar, kapitalist toplumsal ilişkilerde tarihsel olarak süre gelen bazı eğilimlerdir ve bu mekanizmalar yeni olmaktan uzaktırlar. Bu kavramların önem kazanması daha sınıtlaştırılmasının nedeni aslında gerçekten de mikro mekanizma olarak tanımladığımız iş sürecinin de içinde yer aldığı toplumsal ilişkiler bütünüdür. Biraz daha açacak olursak, esneklik, teknolojik gelişme ya da kalite kapitalistler açısından ayakta kalmak için uymak zorunda oldukları zorunluluktur. Bu zorunluluklar kapitalist toplumsal ilişkilerin tarihsel gelişimine bağlı olarak yoğunluğunda artış ve azalışlarla devam etmekte. Yoğunluğun ölçüsünü iki değişken belirler;

-kapitalist toplumsal yapının yapısal özellikleri,

-bu yapıyı dinamik kılan sınıflar arası ya da sınıf içi çelişkilerin ulaştığı aşama.

Burada yapısal özellik açısından önemli olan nokta sermaye birikim sürecine içkin olan kriz koşulları ile bu koşullar ile eklemlenen ya da bu koşulları belirleyen sınıflar arası ve sınıf içi çelişkiler mikro düzey diye tanımladığımız iş süreçleri ile bu süreçlerin de içinde yer aldığı toplumsal bütünsel ilişki ağları dolayımında anlam kazanır. Sermaye birikim koşullarının normal koşullarda devam ettiği yani varolan artı-değer aktarma mekanizmasının sorunsuz devam ettiği aşamalarda sistem açısından anlamlı değişimler gerçekleşmezken, sisteme içkin olan çelişkilerin açığa çıkması ile birlikte sermaye ile emek ve daha sınıt sermaye ile sermaye arasında yoğun ve sancılı bir süreç başlar ki , bu sürecin anlaşılması ancak tüm sürecin içinden geçtiği toplumsal ilişkiler toplamı hakkında gerekli donanıma sahip olmamız gerekiyor.

1970'lerin dünyası bu anlamda sadece makro düzeyde yeniden yapılanma gerçekleşmiyor, mikro süreçler yani iş süreçlerinde de yeniden yapılanma başlamıştır. Her iki düzeyde başlayan ve birbirini etkileyen bu dinamik süreçte hiç kuşkusuz bir dizi değişim yaşanmakta. Burada sorunlu olan değişimin varlığını inkar etmek değil, çünkü önemli değişimler olmakta, sorunlu olan değişimin nasıl anlaşılacağıdır (Pelaez ve Holloway,1991, 141). Anlama biçiminden hareketle sorunlu olan toplumsal ilişkiler içinde süregelen çelişkilerin (sermaye

ile emek ve sermaye ile sermaye arasındaki) sonucu tekil kapitalistlerin emek ve diğer kapitalistler karşısında ayakta kalması için uygulamaya soktuğu mekanizmaların genelleştirilerek toplumun tüm kesimleri için anlamlı, daha sı yararlı olduğu yönündeki vurgulardır. Sorunlu olan anlama biçimine bağlı olarak bütün ve öz üzerinde durmadan sonuçlar üzerinde yüzeysel bilgiye takılıp kalmaktır. Yazının ilerleyen kısımlarında gösterileceği gibi 1970'lerin ortalarından itibaren gerek makro-gerekse mikro düzeydeki mekanizmaların uygulamaya sokulması, sermayenin kriz karşısında yeniden yapılanma stratejilerinin sonucudur. Krize karşı sermayenin geliştirdiği çözümler doğal olarak kapitalizmin temel mantığının ürünü olan *kârlılığa* yönelik çözümlerdir. Kârlılık yönündeki her çözüm, öncelikle *üretim sürecinde* işçilerin *daha fazla* ve *daha yoğun* çalışması anlamına gelirken, tüketim açısından ise yaşamın her geçen gün sermayenin belirleyiciliği altına girmesine yol açmakta. Üretim ve tüketim koşullarının sermaye birikim koşullarınca belirlenmesi yönündeki eğilim, bilineceği gibi kapitalizmin bir toplumsal ilişki biçimi olarak geliştiği ilk andan itibaren süregelen öze ilişkin bir süreçtir. *Soruna bu yönüyle bakıldığında, kapitalizm günümüzde değişmemiş tam tersine meta üreten bir makine olarak daha da belirleyici hale gelmiştir.* Peki değişen bir şey yok mudur? Değişen kapitalizmin öze ilişkin mekanizmasının **hız** ve **yoğunluğunun** artmasıdır. Değişen kapitalist meta ilişkilerin günlük yaşamlarımız üzerindeki egemenliğinin artmasıdır. Bu konuda yapılan **iletışim toplumu** kavramlaştırması ise yeni olmayı hak eden en önemli değişimdir. Enformasyon teknolojilerinin gelişmesi ile birlikte meta ilişkileri bir başka boyutta da anlam kazanmış ve zihinsel süreçlerimiz artan ölçüde metalaşma sürecinin hedefi haline gelmiştir. Medya ile piyasa arasında kurulan hızlı ilişkiler, metaları, metalara iliştirilen kimlikleri enformasyon sektörü dolayımında hızla zihinlerimize aktarma sürecinde bir yandan zihinlerimizi metalara iliştirilen görsel kimlikler mezarlığına dönüştürülürken, diğer yandan bu en kaz dolayımında kapitalist tüketimin **hız** ve **yoğunluğu** artmıştır. Hız ve yoğunluğun artması bir başka açıdan teknolojik gelişmenin yani üretim araçlarının gelişmesi anlamına gelmekte. Teknolojik gelişme ile birlikte zihinsel imaj üretimi ya da tüketimi bir arada ele alındığında bunun direkt sonuçlarından birinin üretim sürecine yatırılan sermayenin *geri dönüş hızının* büyük oranlarda artmasına neden olduğunu söylememiz gerekiyor. Teknolojik gelişme özellikle üretim sürecinde geçen zamanın azalmasına neden olduğu ölçüde üretimin hızını artırmakta, üretilen metaların aynı hızla tüketilmesi ise enformasyon teknolojileri ve zihinsel yapıları tüketime koşullanan medya tarafından gerçekleşmekte. Birbiri üzerinde katalizör işlevi gören üretim ve tüketim hızının artışı, sonuçta yaşamın artan bir şekilde belirsiz, ilişkileri, konumları

buharlaştırıcı (volatility) hale döndürmüştür. Buharlaşan bir dünya da ise sadece tüketim maddelerini büyük bir coşkuyla tüketen ve tükettiği ölçüde bireysel kimlikler edinen insanlar aynı zamanda düşünce üretim sürecinin de hızının artmasına neden olmuştur. Psikolojik açıdan tüketime koşullanmış insanlar, düşünceler içinde aynı refleksi gösteren varolan düşünsel yapıları hızla tüketmekte, ve tüketimin hızı normal olarak eski ile yeni düşünceler arasında sahte bir çizgi çekilmesine neden olmuştur. R.Jacoby'nin anlamlı vurgusunu burada hatırlamak anlamlı olacak; “(B)izzat düşünceye yönelik planlı kullanıp-atma uygulaması, tüketim maddelerine yönelik planlı kullanıp atma uygulamasıyla aynı anlam taşır; yeni yalnızca eskisinden daha sıradan olmakla kalmaz, her zaman yeni olduğu yanılması üreterek, yerine başka bir şey konulmasını önleyen eskimiş toplumsal sistemi besler” (Jacoby, 1996,19). Yeni olanları anlamak için bu anlamda içinde yaşanan sistemin özüne ait temel dinamikleri hakkında yeteri kadar donanımlı olmamız gerekiyor. Belleklerimizde tıpkı bir meta gibi eski olduğu için değersiz kılınan sisteme özgü temel dinamikleri yeniden kısaca gözden geçirmemiz gerekiyor. Böyle bir bakış için ise kapitalizme özgü olan ve kapitalist sosyal ilişkileri anlamamızı zorlaştıran *fetişizm* hakkında bir kaç vurgunun da yapılması gerekiyor. Kapitalizme özgü olan *meta fetişizmi hız ve yoğunluğun* artması ile birlikte daha da artmıştır.

Fetişizm ve Yabancılaşma

3.Kapitalizm toplumsal ilişkiler sistemi olarak fetişistik bir karaktere sahiptir. Fetişizmin temelinde kullanım değeri için üretimin yerini değişim değeri için üretimin alması yatmakta. İhtiyaçlar için üretim yerine piyasa için üretim yapma, beraberinde üretim ile tüketimin ayrışmasına neden olduğu ölçüde üretim araçları ile üreticinin ayrılmasına neden olmuştur. Değişen ve farklılaşan işbölümü ile birlikte; “Tüm ürün ve faaliyetlerin çözülüp mübadele değerlerine dönüşmesi, üretimdeki sabit kişisel (tarihi) bağımlılık ilişkilerinin de çözülüp, üreticilerin bütün-taraflararası bağımlılığına dönüşmesini varsayar. Her bireyin üretimi öteki bütün bireylerin üretimine bağlıdır; bunun gibi ürünün üretici bireyin elinde ihtiyaç maddesine dönüşmesi de ötekilerinin tüketimine bağlı hale gelmiştir. Süreç sadece üretilen ürünlerin metaya dönüşmesi ile kalmayıp, hızla topraklarından ve mülkiyet araçlarından koparılan insanların emekleri bile değişim sürecinde satılabilen bir metaya dönüşme sürecidir. Emeğin üretim araçlarından koparılması diğer yandan üretim ile tüketimin birbirinden ayrışması (dissociation), kapitalist toplumda değeri yaratan emeğin konumunu öne

çıkartırken, üretim faaliyetini de birbirinden ayrı özel üretimler haline dönmüştür. Diğer yandan kapitalist ekonomide meta olarak kendini gösteren değer ve değerın üretılması için gerekli “bireysel emek direkt olarak sosyal emek halinde görünmez. Bireysel emeğin sosyalleşmesi ya da daha önce çözülen sosyal ilişkilerin *yeniden sosyalleşmesinin* (association) biricik yolu, bireysel emeğin diğer bireysel emeklere eşitlenmesidir ki, bu ancak değişim ilişkileri dolayımında gerçekleşir (Rubin, 1982, 66). Değişim ilişkilerinin gelişmesi, böylece ekonomik faaliyetlerinin birbirinden ayrılmasına neden olan kapitalist işbölümünün yeniden sosyalleşmesine olanak verir (Reuten ve Williams, 1987, 59).

4. Bireysel emeğin sosyalleşmesi özünde metanın sahip olduđu iki farklı değerle; kullanım değeri ve değişim değeri ile ilişkilidir. Kullanım değeri metanın yararlılığını işaret ederken, değişim değeri, bireysel emeklerin sosyalleşmesine olanak sağlayan ve tüm metalarda bulunan bir özelliđi yani emeğin varlığını işaret eder; “metaların kullanım-değerleri bir yana bırakırsak geriye tek emek-ürünleri olma özelliđi kalır. Metaların sosyalleşmesini sağlayan değişim değeri böylece “özgül olarak toplumsal olan bir emek biçiminin nesnel ifadesinden başka bir şey “olmadığı ölçüde değer değişimini olanaklı kılan ve tekil karşısında evrensel olanı bireysellik karşısında toplumsal olanı temsil eder. Soyut insan emeđi ile birbirine eşitlenen metaların değişim süreci içinde gerçek karşılaşmaları değerin kendini başka bir biçimde göstermesi ile mümkün hale gelir. Değer, soyut, sosyal ve evrensel varlığını *parada* somutlaştırır (Reuten ve Williams, 1989, 64). “Para metaların değişim sürecinin içinde ürettikleri değişim-değerinin billurlaşmasıdır” (Marx, 1979b, 72). Bu billurlaşma sayesinde, değer heterojen varlıkları ve hatta değerin kendisini ölçebilir kılmakta. “Metanın mübadele değerinin, metanın yanı sıra ayrı, özgül bir varlık kazanmış” biçimi olan para böylece “tüm metaların birbirleriyle eşitlenebilecekleri, karşılaştırılacakları, ölçülebilecekleri varoluş biçimine dönüşür.” Bu dönüşüm üretim sürecinde yaratılan metaların piyasada dolaşım süreci içinde kendine içsel olan sosyal ilişkiler boyutundan sıyrılmışçasına hareket etmesi ile birlikte kapitalist ilişkileri analiz etmemizi zorlaştırır. Oysa para aracılığı ile değiştirilen metalar, aslında insanın üretim sürecinde harcanan emeğin ürünüdürler. Bu anlamda kapitalizmin fetişistik karakteri en çok *meta* ve *meta ilişkilerinde* açığa çıkar. Üretim sürecinde işçilerin harcadıkları emek-gücünün sonucu olan metalar, dolaşıma ya da piyasa ya çıktıklarında özerk bir yaşam kazanarak, başlı başına meta olarak varlıklarını sürdürürler. Toplumsal ilişkilerin *sonucu* olan *meta*, toplumsal ilişkiler içinde *sadece meta* olarak algılanması, yaşanan süreci analiz etmemizi güçleştirir. Fakat meta fetişizmi olarak tanımlanan bu olgu aslında kapitalist toplumda yaşanan bir gerçekliktir.

Muazzam meta üreten bir aygıt dönüşen kapitalizm, her geçen gün değdiği noktayı metalaştırdığı ölçüde, sosyal ilişkilerin nesnel arası ilişkiye döndüğü yönünde bir algılamaya neden olmakta. Bu sorunun *nesnel boyutunu* işaret etmekte. Diğer yandan fetişizmin önemli bir diğer sonucu, toplumsal ilişkilerin gerçek öznelere olan işçilerin kendi üretken eylemliliklerine yabancılaşmalarıdır (Lukacs, 1971). Üretim sürecinde işçilerin etkinlikleri ile üretilen metalar, dolaşım sürecinde işçiler karşısına egemen biçim olarak çıkmakta. Fetişizm ve yabancılaşma kapitalizmin gelişimine paralel bir şekilde artış gösterir.

Son zamanlarda özellikle işletme ve iktisat disiplinleri açısından önem kazanan, *esneklik etkinlik, insan kaynakları, kalite, teknoloji* gibi kavramların hemen hepsi meta, daha fazla meta, daha fazla metanın piyasaya hızla sunulması, ve piyasada sunucu bulması adına önem kazanmakta. Bunun açık anlamı kapitalizmde belirleyici bir mekanizma olan *meta fetişizminin* ya da yabancılaşmanın daha da artmasıdır. İleride detaylı olarak ele almaya çalışacağımız, *yalın üretim, sürekli iyileştirme, takım çalışmaları* gibi son dönemin mitleştirilen uygulamaları fetişizmi ve yabancılaşmayı azaltılması yönünde uygulamalar olmalarının ötesinde, insanların yaratıcı etkinliklerini daha fazla meta üretim adına üretim sürecinin temel girdisi haline getirmiştir.

5.Meta fetişizmi kapitalist toplumsal ilişkileri gizlediği ölçüde, toplumsal ilişkilerde süregelen eşitsiz ilişkileri de gizlemiş olur. Bu anlamda toplumsal ilişkilerin fetişizmi ve toplumsal ilişkileri bu fetişistik boyutta ele alan analiz biçimleri, J.Hollaway'ın haklı olarak vurguladığı gibi egemenlik ilişkilerinin devamlılığı ve meşruluğunu sağlamakta (Hollaway,1992).

Kapitalizmde sosyal yaşamın gerçekçi analizi ancak *eleştirel* ve *radikal* bir yönetime sahip olduğunda yapılabilir. Eleştirel olmak sosyal ilişkilerin üzerini örten maskın arkasında yatan öze ilişkin dinamikleri anlamamızı sağlayacaktır. Fakat eleştirel olmak yetmeyecektir. Çünkü eleştirel olarak yapılan her analiz sosyal gerçekliği açığa çıkardığı ölçüde kapitalist ekonomiye içkin olan eşitsizliklerin varlığını gözler önüne serecektir. Bu bir yandan sosyal bilimlerde eleştirel olmayan daha sınırlı süregelen fetişizmin daha da artmasına neden olan ele alış biçimlerinin tepkisini çekecektir. Diğer yandan ise bizzat eşitsiz ilişkilerin açığa çıkmasını istemeyen çıkar kesimlerinin/ sınıfların tepkisini çekecektir. Tüm bu vurguların son dönemde yaşanan değişim sürecini anlamamız açısından önemli olduğunu düşünüyorum. Eleştirel ve radikal bir analiz biçimi (yöntem) bize toplumsal olgunun kendini açığa çıkardığı biçim ile bu biçime neden olan mekanizmaları anladığımız ölçüde, kapitalist toplumsal ilişkileri fetişleştirilen işleyiş ile bu işleyişi eleştirel açıdan yaklaşmamızı önleyen bir dizi kavramı

demistifize etmiş oluruz.

Toplumsal İlişkiler Sistemi Olarak Kapitalizm ve Sermaye Birikim Süreci

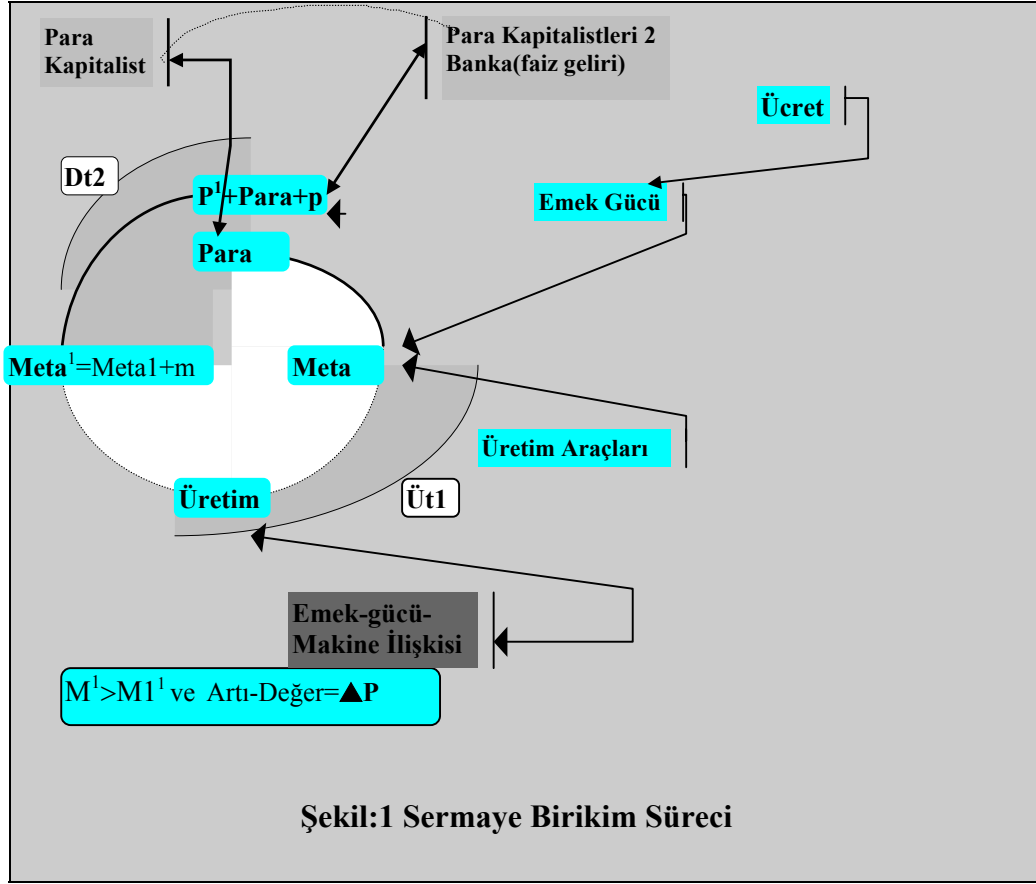
6.Meta fetişizminden kurtulmak için, *kapitalizmi tarihsel ve toplumsal ilişkiler* bütünü olarak ele alınması gerekir. Kapitalizmi tanımlayan toplumsal ilişkilerde belirleyici olan ve bir ölçüde yukarıda işaret ettiğimiz fetişizme de neden olan şey, kapitalizmin *muazzam meta üretimi* üzerinde yükselmesidir. Meta üretiminin amacı kâr elde etmek olunca, üretilen metaların dolaşıma sokulması, daha sı dolaşımda nihai olarak tüketilmesi gerekiyor. Üretim, dolaşım ve tüketim bu anlamda kapitalist toplumsal ilişkilerinin en önemli uğrakları olmakta. Gerek üretim aşaması, gerekse dolaşım ve tüketim aşamaları, özünde bir dizi sosyal ilişki dolayımında gerçekleşmekte. Örnek olarak üretim aşamasında üretim araçlarına sahip olan kapitalistlerle üreticiler arasında kurulan ilişki kapitalizm için belirleyici olan bir ilişkidir. Üretim aşamasının önemli olmasının temelinde üretimin “*emek süreci ile değer yaratma sürecinin birlikteliğini içermesidir.*” Değerlenme süreci olarak tanımladığımız bu aşamanın nihai amacı değer yaratma olduğu ölçüde, kapitalizmde sosyal ilişkilerin metalaşmasına neden olan en önemli aşamayı işaret etmektedir. Hiç kuşkusuz burada metalaşan işçinin emek-gücüdür. Fakat fetişizmin genel ilke olarak işlediği kapitalist ilişkiler içinde üretim süreci, nihai olarak üretim sonucu elde edilen ürüne indirgenir. Üretim sonucunda elde edilen ürün, bir yandan, üreticilerle (emekçiler) yani öznel bir güç ile bu gücün harekete geçirdiği nesnelere ilişkisini gösterirken diğer yandan, üreticilerle kapitalistler arasındaki bir ilişkiyi işaret etmekte. Aslında burada ilk ilişki biçimi, yani üreticilerin üretken bilinçli eylemlerinin sonucu olan ürün, işçilerle işverenler arası ilişkinin özünü oluşturur. İşçilerin emek-gücünü bir meta olarak satması ile birlikte çalışanların emeği, ücretli-emek olduğu ölçüde üretim sürecindeki temel sosyal ilişki kendisini *ücret ilişkisi* olarak açığa çıkarır. Emek-gücü metalaştığı ölçüde parasal bir ifade olarak ücret, kapitalist işleyişi anlamamızı zorlaştıran bir diğer ilişkiyi oluşturur. Bu anlamda kapitalist üretim süreci sadece muazzam boyutlara varan meta üretimi anlamına gelmez, bu aynı zamanda muazzam boyutlara varan emek-gücünün meta olarak piyasaya sunulması anlamına da gelir. Proleterleşme süreci olarak adlandırılan bu süreç içinde kapitalistlerin emek-gücü ve diğer üretim için gerekli olan üretim araçları ve hammaddeleri tedarik etmeleri için ekonominin parasallaşması gerekiyor. Parasallaşan bir ekonomide kapitalist elindeki belirli bir parayı *sermaye* olarak kullanarak piyasa sürecinden üretim araçları ve emek-gücünü satan olarak bu iki metayı üretim sürecine sokar (Bak:Şekil-

1). Kapitalistin ücretli emeği ve diğer üretim araçlarını satın almak için harcadığı para üretim sonucunda (t_1+t_2 zamanı) elde edeceği paraya eşit olsaydı ($P=P^1$) hiç kuşkusuz böyle zahmetli bir işe girmeyecekti. Kapitalizmi tanımlayan ve bu anlamda analizi radikal kılan unsur, üretim sürecinin *kapitalist sömürüyü içermesi ve bunun açığa çıkarılması* yatmakta. Kapitalist sömürü, meta olarak satın alınan ücretli emeğin, üretim sürecinde kendisi için ödenen ücreti aşan bir değer yaratması sonucunda açığa çıkar (Şekilde $Ü_1$ zamanı içinde). Şekli izleyecek olursak, üretimi başlatan emek gücü+üretim araçları için harcanan para, üretim sonunda (t_1 zamanı içinde) yeni bir meta olarak açığa çıktığında ($EG+ÜA=M$ ve t^1 zamanı sonrası M^1 olarak açığa çıktığında $M^1>M_1$ 'den) metalara yatırılan para(P) üretim sürecinde artarak ($P+\blacktriangle P$) çıkmakta. Kapitalist, üretim sürecine yatırdığı parası üretim sonunda $\blacktriangle P$ kadar artarak çıkmıştır ve bu miktar kapitalist üretimin temel özelliklerinden birini işaret eder.

Emek Süreci ve Artı-Değer Biçimleri: Mutlak ve Nispi Artık-Değer

7-Kapitalist topluma geçişte üretim araçlarının mülkiyetinden kopartılan insanların emek-güçlerini bir meta olarak üretim sürecini başlatacak kapitalistlere ücret karşılığı satmaları ile birlikte kapitalistlerin mülkiyetinde olan üretim araçları ile emekçiler karşı karşıya gelir (Şekilde $Meta_1$ ve $Ü_1$ zamanı/süreci). Üretim araçları ile emek gücünün karşı karşıya gelmesi ile birlikte emek-gücü üretim araçlarının da yardımıyla *iş* olarak adlandırdığımız bilinçli etkinliği başlatır. Üretim sürecinde emek-gücü bir meta olarak satılmasına rağmen, bu meta diğer metalardan önemli ölçüde farklıdır. Emek-gücü diğer metalardan farklı olarak üretim sürecinde ek değer yaratma özelliğine sahiptir. Şekilde görüleceği gibi emek gücünün üretim araçları üzerindeki bilinçli etkinliğin sonucunda M_1 , süreç sonucunda M^1 (M_1+m) olarak çıkmıştır. Böylece emek-gücünün harekete geçerek, iş yapma yeteneği ile üretim araçlarını da harekete geçirerek üretim sürecine giren maddeler üzerinde etkide bulunur ve bu etki sonucu m kadar bir fazla değer yaratır. Emek sürecinin temel amacı bu değerın yaratılması ya da açığa çıkartılmasıdır. Üretim sürecinde harcanan emek sonucu elde edilen değer ile emek-gücünü harcayan Üretim araçlarının ve üretim sürecinde harcanan emek-gücünün mülkiyeti kapitaliste ait olduğu için üretim sonucunda yaratılan değerın mülkiyeti de kapitaliste ait olur. Yaratılan

değer bir nicelik olduğu ölçüde, emek-gücünün değeri ile üretilen değer arasındaki fark



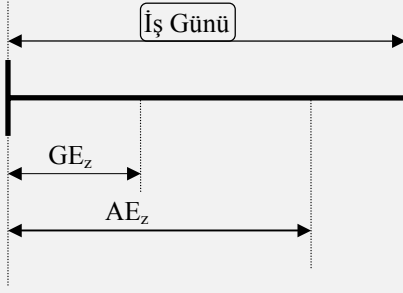
Şekil:1 Sermaye Birikim Süreci

artık-değeri verir. Emek-gücünün değerini işçi ile sermaye arasındaki ilişkiler belirler. Bu ilişkilerde toplumsal yaşam düzeyi ve özellikle işçinin toplumsal yeniden üretimi için gerekli olan ihtiyaçların karşılığı belirleyici olur. Diğer yandan üretim sürecinde *üretilen değeri* ise *emek süreci* ile o sürecin ürünün piyasası belirler. Üretim sürecinde yaratılan değeri bu anlamda bir zaman ölçüğü olarak, emek-gücünün değerine karşılık gelen ve *gerekli emek zamanı olarak bilinen süre ile*, işçinin ürettiği değer içinde gerekli emek zamanının dışında kalan ve karşılığı ödenmeyen zamana da *artık-emek* ve ya işçinin sermaye için çalışarak geçirdiği zaman olarak ayrılır.

İş günü=gerekli emek zamanı+işçinin sermaye için çalıştığı zaman

8-İş günü ve iş günü içinde gerekli emek zamanı ile artık emek harcanan zaman sadece üretim sürecine özgü teknik bir sorun olmayıp kapitalist toplumsal ilişkilerin tanımladığı bir sosyal gerçeklik alanıdır. İş gününün yukarıda belirtilen iki zaman arasında nasıl bölüneceği tam da işçi ile sermaye arasında süren mücadeleler sonucunda belirlenir. Sermaye sahibi doğal olarak daha fazla artık-değer elde etmek için, işçinin sermayeci için çalışarak geçirdiği zamanı sürekli olarak artırmak isteyecektir.

Şekil-2.İş Gününün Bölüşümü ve Artık-değer Üretimi



İş Günü=gerekli emek zamanı(GE_z)+artık-emek zamanı (AE_z)

Kaynak:C.Palloix'ten aktaran M.Dunford ve D.Perrons (1987)

Artık-emek
için harcanan

zamanın gerekli emek için harcanan zamana oranı, *artık-değer oranı* ya da *sömürü oranı* olarak adlandırılmakta. Yani artık emek zamanının gerekli emek zamanına oranı olan artık değer oranını artırmak kapitalistlerin üretim sürecindeki temel amaçları olmakta.

Kapitalist için daha fazla artı-değer yaratmanın bu anlamda üç temel yolu vardır

- çalışma süresini uzatmak,
- aynı çalışma süresinde çalışmanın yoğunluğunu artırmak,
- her iki yöntemi birden kullanmak.

Soruna artı-değerin üretilmesi olarak bakıldığında son günlerde mitleştirilen kavram olan esnekliğin aslında kapitalizmin başından itibaren işleyen bir süreç olduğunu vurgulamak gerekiyor. İş gününün uzatılması ile elde edilen artık-değeri *mutlak artık değer* olarak tanımlıyoruz. İkinci yonteme *görelî artık-değer* diyoruz. Görelî artık-değer ise “gerekli emek zamanının (GE_z) kısaltılması ve bunun sonucu iş gününün iki kısmının uzunluklarındaki değişiklikten doğar.”

Daha açık söyleyecek olursak görelî artık değer elde etmenin iki yolu vardır. Gerekli emek zamanının kısaltılması için ya işçinin “tükettiği kullanım değerleri miktarını ya da aynı miktarda kullanım değeri üretmek için toplumsal olarak gerekli emek-zamanının azaltılması ya da üretim yöntemlerini durmadan değiştirerek teknolojik iyileştirmeler sağlamak şeklinde gerçekleşir.

Tarihsel olarak artı-değer oranını artırmanın önündeki engelleri kaldırma yönündeki her eylemlilik halini üretim sürecinin emek sürecinin esnetilmesi olarak tanımlayabiliriz. İş süreçlerinde yaratılan artı-değerlerin önündeki engelleri kaldırma anlamındaki esneklik tarihsel olarak çok önemli aşamalardan geçmiştir. Örnek olarak bireysel üreticilerin tanımladığı kapitalizm öncesi üretim biçiminden, bu bireysel üreticileri bir araya toplayan el

birliğine dayanan üretime geçiş artı-değer yaratmanın önemli bir aşaması olmuştur. Üretimin bir arada yapılmasından sonra atılan bir diğer adım ise üretim sürecinin ardışık basamaklara ayrışması ve *parça-işbölümünün* gerçekleşmesidir. Manüfaktür olarak tanımlanan ve üretim sürecinin artan uzmanlığa da bağlı olarak parçalara ayrılması emeğin uzman ve uzman olmayan emek olarak ayırdığı ölçüde bu ayırım dolayımında çalışma saatlerinin daha da uzaması yolunu açmıştır. İnsanın biyolojik olarak bir gün içinde ancak belirli bir zaman içinde çalışabilmesi mutlak artı-değerin sınırlılığını göstermekte. Tarihsel olarak kapitalistler ile işçiler arasında iş günü üzerine yapılan mücadeleler bu anlamda herkesin bildiği bir gerçekliktir. Kapitalistler mutlak-artı değer üretme koşullarının daha fazla artırılmadığı koşullarda, yani artık mücadeleler sonucunda yasal iş gününün hukuksal bir boyuta kavuşması, kapitalistleri aynı iş günü içinde emeğin yoğunlaşmasını artıracak yeni yöntemler geliştirmeye itmiştir. İş günü içinde çalışma süresinin uzatılmadan gerek gerekli emek zamanının artık zamana oranını azaltan gerekse iş günü aynı kalmak koşulu ile daha fazla değer yaratacak iş yoğunluğunu sağlamanın kapitalist açısından biricik yolu canlı emek yerine ölü emek koymasıdır. Yani teknolojik gelişme ve makineleşmenin gelişmesidir. Canlı emeğin karşısına ölü emeğin konulması tarihsel olarak emeğin kendi emeğine yabancılaştığı ve emeğin ancak makine dolayımında anlamlı olduğu yönündeki algılamasına neden olmuştur. Bu kapitalist ekonomide tarihsel olarak belirleyici olan bir aşamadır ve esneklik açısından ise son zamanlarda açığa çıkan tekno-ekonomik ele alışların temelini oluşturur. Bu vurgulardan sonra anlaşılacağı gibi teknolojik gelişme ve makineleşme süreci kesinlikle nötr bir olgu olarak ele alınamaz. Toplumsal ilişkiler içinde sermayenin daha fazla artı-değere sahip olma amacı ile işçinin karşısına teknoloji ve makineyi çıkarması iş yoğunluğunu artırdığı ölçüde yani işçilerin yaşamı üzerinde etkide bulunduğu ölçüde nötr bir olgu olamaz. Makineleşme kapitalizmin tarihinde üretim süreci içinde varolan katılıkların aşılmasını kolaylaştıran tarihsel bir değişim, esneklik anlamında üretim sürecinde emek kullanım biçim/miktar ve hızını belirlemiştir. Marx makinalaşmaya ilişkin yaptığı vurgu, bu anlamda teknolojik determinizmin üzerinden sürdürülen tartışmalar için anlamlı bir bakış açısını ipuçlarını vermekte; “Emeğin üretkenliğindeki bütün diğer artışlar gibi makine de, metaların ucuzlaması ve, işçinin kendisi için çalıştığı işgücünü kısmını kısaltarak, karşılığını almadan kapitaliste verdiği diğer kısmını uzatmak amacıyla kullanılır. *Kısaca makine, bir artı-değer üretme aracıdır*” (Marx, 1986,385). Topyekün bir sosyal yaşam biçimi olarak kapitalizmde makineleşmenin yarattığı etkiler tek başına ele alındığında ilerleme ve gelişmenin göstergeleri olarak alınsa bile, meta üreten bir makine, eşitsizlikler üzerinde yükselen bir sistem olarak

kapitalizm ele alındığında teknoloji kavramı ve teknolojideki gelişme sosyal bir içeriğe sahiptir ve mülkiyet ilişkileri dolayımında eşitsiz olan emek-sermaye ilişkisinin güçlenerek yeniden üretilmesine neden olur. Özünde daha önce harcanan emek enerjisinin kristalize biçimi olan makinelerin gelişmesi kendi antitezini yaratarak canlı emek üzerinde egemenlik kurması düşünüldüğü gibi iş gününün kısalmasına neden olmamış tam tersine ölü emeğe yatırılan sermayenin ancak çalıştığında anlamlı olduğu için vardiya ve kadın emeği ile çocuk emeğinin üretim sürecine çekilmesine neden olmuştur. “Emek ve emekçinin yerini alan bu güçlü araç, çok geçmeden, yaş ve cinsiyet farkı gözetmeksizin işçi ailelerinin bütün üyelerini doğrudan doğruya sermayenin egemenliği altına sokarak, ücretli işçi sayısını artırmanın bir aracı olup çıkmıştır. Kapitalist hesabına yapılacak zorunlu iş, yalnız çocukların oyun alanlarına el atmakla kalmamış, aile çevresinde bireylerin kendileri için diledikleri gibi, harçayacakları zaman ve emeğe de el atmıştır..... Daha önce işçi, serbest bir kimse olarak şeklen sahip olduğu kendi emek gücünü satardı, şimdi ise karısını ve çocuğunu satmaktadır. Artık o bir köle tüccarı olmuştur” (Marx, 1986,408-098). Bu metni okuyarak kapitalizmin piyasa süreci içinde belleklerimiz üzerinde yaptığı hasarı daha iyi anlayabiliriz. Çünkü 1980’lerde esneklik adı altında sürdürülen mitleştirme dönemi aynı zamanda kapitalizmin tarihsel olarak en fazla kadın ve çocuk emeğini meta üretim sürecine çektiği bir dönemdir. Yalın üretim ya da ülkemizde bir sanayicinin adlandırdığı biçim ile özel sektörün özelleştirilmesi süreci, aynı zamanda üretim sürecinde hantal kabul edilen kısımların ya teknolojik gelişme ya da tamamen kârlılık amacı ile üretim dışına atılarak enformel ya da formal ama küçük işyerlerinde üretildiği bir aşamada yeni teknoloji ve yeni üretim organizasyonunun emek ile sermaye arasındaki çelişkilerin üstesinden geldiği yönünde bir açıklamanın ne kadar anlamlı olduğunu sorgulamak tarihsel bilgi ışığında ancak anlamlı olmakta. *Teknoloji ve makinalaşma sadece üretim süreci içinde işin yoğunluğunun ve verimliliğin artması anlamına gelmiyor, işverenin emeği kontrol etmesi ve bu kontrolü otomatiğe bağlaması anlamına da geliyor.* İşçi açısından yabancılaşma ise tam da burada açığa çıkmakta, işçi, üretim sürecinde kapitalistler yerine ölü emek diye tanımladığımız makineler ve işlediği hammaddelerle ilişkiye girdiyi sürece, süreç sonucunda elde edilen değeri kendi emeğinin ürünü olarak görme yerine, daha önce yine emek-gücü ile yaratılan makinelerin ve dolayısıyla sermayenin ürünü olarak görür.

9-Üretim sürecinde gerçekleşen teknolojik gelişme ve makineleşme aynı zamanda üretilen ürünleri dolaşım alanında hareketliliğini sağlayacak deniz ve kara ulaşım sisteminin varlığını gerektiriyordu. Bu da bilineceği üzere kısa sürede gerçekleşti. Ürünleri gereken

hızda pazara ulaştırılacak ulaşım sistemlerinin gelişmesi, bu gün bu ulaşım sisteminin ulaştığı muazzam boyutların habercisi niteliğindedir. Meta üretiminin muazzam boyutlara ulaştığı ve bunun da mekansal olarak ulaştırılabilirliği gerçekleştirildiği bir aşamada bir başka sınırlılıktan kurtulmak gerekiyordu. O da altın-para sistemiydi Meta üretimin ve dolayısıyla artan ticaretin hızına ulaşamayan para-meta üretimi sistem açısından büyük bir engeldi Bu engel ise devletin egemenlik alanı dolayımında sembolik paraya geçilerek sağlanıyordu. Ulaşımın mekansal açıdan meta ilişkileri için sağladığı olanakları, sembolik para sistemi zaman açısından geçerli kılıyordu. Nesnel temeli emek-zamanı olan para böylece henüz değer-karşılığı olmayan, henüz varolmayan değerler karşılığı meta alış-veriş hızını geliştirdiği ölçüde kapitalist üretimin hızlanmasını ve dolayısıyla artı-değer yaratma koşullarının gelişmesine olanak tanıyordu.

Makineleşme ile başlayan üretim sürecine ait katılıkların esnetilmesi beraberinde yaygın sermaye birikim rejimine neden olmakla birlikte zamanla bu tür bir emek kontrol rejimi ve toplumsal örgütlenme biçiminin sınırlarına gelindiğinde emek-süreci açısından bir önemli değişiklik daha gerçekleşmiştir. Emeğin yönetim biçimi olarak üretim sürecindeki aktiviteleri ile zaman arasında en uygun bileşimi yakalama adına zaman ve davranışların optimizasyonu olarak tanımlayacağımız *bilimsel yönetim* ya da *fordizm* yaygın birikim rejiminin kısıtlarını aşma adına önemli bir gelişmeydi. Döneminde göklere çıkartılan fordizmin temelinde *işin yoğunlaştırılması* yatmaktaydı. Yoğunlaştırma daha çok makineleşme sayesinde işlerin tekrar edilen kısımları azaltılıyor, iş basit parçalara ayrılarak seri üretimi olanaklı kılacak düzenekler hazırlanıyordu. Taylor “İşçilerin tek tek her eylemi bir bilime indirgenebilir” diyordu. Sonuçta çalışanı makinenin ve montaj hattının hızına bağlayan ve bu anlamda yoğunlaşmayı artıran makineler özellikle işçiyi sadece ve sadece kol kuvveti ile değerlendiriyordu. Kol emeği ile kafa emeğini birbirinden ayıran bu işleyiş biçimi beraberinde çalışanların üretim sürecindeki konumlarını belirleyecek katı bir hiyerarşik yapıyı üretiyordu. Taylor’un bilimsel yönetim olarak tanımladığı yeni emek yönetim biçimi, D.Harvey’in vurguladığı gibi aslında *yeni bir yaşam* biçimi, yeni bir tüketim kalıbı, yeni bir politik yapı anlamına geliyordu (Harvey, 1989). Meta ilişkilerinin daha rasyonalize eden ve yaygın sermaye birikim rejiminden yoğun sermaye birikim rejimine geçişe neden olan bu süreç işin yoğunlaşmasına neden olduğu ölçüde artan sermaye birikimi ve dolayısıyla sürekli olarak artan üretimle birlikte tüketim kalıplarının büyük ölçüde farklılaşarak kitlesel üretime uyarlanmasına yol açmıştır. Kısaca burada vermeye çalıştığımız bu süreç açısından anlamlı olan meta üretim sürecinin tarihsel olarak eşitsiz olan içsel dinamikleri, beraberinde üretim ve dolaşım

sürecinde sermaye birikimine engel olacak mekanizmaları, katılıkları sürekli olarak aşma ve bu anlamda esnetmek zorunda olduğunu göstermeye çalışmaktır. 1970'lerden itibaren başlayan ve yeni olarak ele alınma değişimler öz olarak aynı mekanizma üzerinde gerçekleşmekte. Emek süreci ve üretim açısından yaşanan değişikliklerin anlaşılabilirliği ancak bu sürecin üzerinde yükseldiği hukuk ve mülkiyet ilişkilerinin analizi ile olanaklı hale gelir. Çünkü mikro düzey olarak tanımladığımız emek-sürecinde gerçekleşen değişiklikler ancak bir önceki döneme ait hukuk ve mülkiyet ilişkilerinin de esnetilmesi ile mümkündür. Sermaye birikim süreci içinde burjuvazinin belirleyiciliğinde çerçevesi çizilen hukuk sistemi, devlet ve mülkiyet ilişkileri sermaye birikim biçiminin önünde engel olmaya başladığı ölçüde esnetilmesi gereken katılıklar olarak görülmeye başlanır. Günümüzde esnek emek kullanım biçimleri için, Fransa'dan G.Kore'ye oradan Türkiye'ye sermayenin başlattığı kulis ve daha sınırlı iş hukukuna ait yeni tanımlamalar tam da bu anlamda özen kazanmakta.

Mülkiyet-Hukuk ve Devlet

10- Kapitalistlerin toplumun diğer kesimleri üzerindeki egemenliklerinin temelinde toplumsal ilişkiler içinde kapitalistlerin *üretim araçlarının mülkiyetine sahip* olmaları yatmaktadır. Mülkiyet ilişkileri kapitalist ilişkilerin üretim süreci de dahil, toplumsal yaşamın belirli kurallar içinde gerçekleşmesi anlamına gelir. Üretim araçlarının mülküne sahip olmak, beraberinde sahip olunan nesnelere kişiler arasında bir dizi *hukuksal ilişkinin* kurulmasına neden olur. Bireylerle nesnelere arası ilişkiler hukuksal ilişkilere konu olduğu ölçüde, kapitalizm için anlamlı bir meta olan emek-gücünün sahipleri işçilerle kapitalistler arasındaki ilişkileri de düzenleyen bir dizi hukuksal ilişki gelişmiştir. Kapitalizmin gelişimi ile birlikte öne çıkan belirleyici boyut, mülkiyet sahipliğinin yasal bir hak olarak *devlet* aracılığı ile çerçevesinin çizilmesidir. Ancak hukuksal ilişkilerin belirli bir devlet aracılığı ile çerçevesinin çizilmesidir ki, emek-gücünün bir meta olarak üretim sürecinde kullanılması daha bir güvenilir düzlemde işlemiştir. Bir başka anlamda hukuksal çerçeve, sosyal bir ilişki olan mülkiyet ilişkileri dolayımında kapitalistlerin işçiler üzerinde egemenliklerine olanak tanımıştır (Kay ve Mott,1982,31). Kapitalizmin erken dönemlerinde mülkiyet hakkının doğal bir hak olarak tanınması ve devletin de bu hakkı koruyan bir kurum olarak analizi beraberinde üretim sürecinin toplumsal bir süreç olarak hukuksal ilişki ve dolayısıyla devletle olan ilişkisini göstermesi bakımından önem taşımaktadır. Özellikle emeğin eş değer olarak piyasada dolaşımını olanaklı kılan para biçimi devlet tarafından meşrulaştırılan soyut bir

mülkiyet biçimi olduğu ölçüde kapitalizm ve üretim süreci işlerlik kazanmıştır. Paranın sosyal bir güç olarak, zihinsel anlamda kitlesel kabulü, üretim sürecinin başlangıcında gerçekleşen parasal ilişkilerle üretim sonucunda artı-değerin(m) kapitalistin mülküne yine para biçiminde geçmesine olanak tanımakta. Daha sı üretim sürecinde yaratılan değerlerin dolaşım sürecinde belirli ellerde yoğunlaşma ve merkezileşmesi yine mülkiyetin en akıcı biçimi olan para biçiminde gerçekleşmekte. Hukuksal sistem ile devletin para ve finansal yapılara ilişkin tüm düzenlemeleri bir bütün olarak sermaye birikim biçiminin ulaştığı aşamaya uygun olmak zorunda ya da uymadığı ve birikim için katılılar yarattığı ölçüde esnetilmesi gerekmekte. 1970'lerde Yaşanan finansal patlama, hız ve ivme kazanan kapitalist ilişkilere uyum sağlama ve adapte olma süreci olarak algılandığında ancak analiz nesnesi olabilir. Sonuç olarak üretim sürecinde yaratılan değer üzerinde kapitalistlerin belirleyici olmaları, sermayenin en soyut biçimi olan *para*, ve sermayenin kurumsallaşmış biçimleri olarak *devlet* ve *hukuk* dolayımında gerçekleşmekte (Clarke,1988,15).

Üretim Süreci ve Tüketim

11- Üretim sürecini başlatan ilk hareket nasıl dolaşım süreci ise (P-M), üretim sürecinin de yaratılan metaların da dolaşım süreci içinde yeniden para biçimine dönüşmesi gerekiyor (M-P). Bu aşama, Marx'ın vurguladığı gibi *metaların ölüm perandesidir*. Yani yaratılan ve içinde artı-değeri de içeren metaların üzerlerinde taşıdıkları değeri açığa çıkarmaları için para biçimine dönüşmeleri gerekiyor. Diğer bir deyimle üretim sürecinde yaratılan değerlerin kullanım değeri olarak insanların ihtiyaçlarını gidermeleri yani tüketilmeleri gerekiyor. Burada önemli bir vurgunun yapılması gerekiyor, kapitalist üretim ilişkilerinin analizi mutlaka üretim ve dolaşım ilişkilerinin birlikteliği analiz edildiğinde anlamlı hale gelir. Üretim sürecinde başlayan sosyal ilişkiler, bir yandan dolaşım sürecini ve dolayısıyla bölüşüm ve tüketim sürecini belirlerken, her iki değişken de üretim süreci üzerinde etkide bulunur. Üretim sürecinin ulaştığı her aşama zorunlu olarak tüketim düzeyini etkiler. Eğer üretim düzeyinin ulaştığı aşamaya tekabül etmeyen bir tüketim kalıbı ve alışkanlıkları varsa, bunun açık anlamı sosyal ilişkilerde açığa çıkan bir krizdir ve bunun mutlaka bir dizi uygulama dolayımında düzenlenmesi gerekiyor. Bu düzenleme ise zorunlu olarak bir başka açıdan *bölüşüm ilişkilerinin* gözden geçirilmesi ya da kriz dönemlerinde eşitsiz sınıfsal ilişkiler dolayımında sürdürülmesi anlamına gelir. Kapitalist ekonomi bu yönüyle her aşamasında ancak sosyal ilişkiler bütünü olarak ele alındığında anlamlı sonuçlar verir.

Üretim sürecinde emeğin yönetim biçimi ile işin yoğunlaştırılması gündeme geldiğinde zorunlu olarak üretim sonucunda elde edilen ürünlerin paraya dönüşmesi gerekir. Bir önceki bölümde kısaca andığımız fordist üretim biçimi yoğun sermaye biçimini işaret ettiği ölçüde tüketimin yoğunlaşmasını da işaret etmektedir. Bu anlamda Keynesyan politikaların talep yönelimli uygulamaları ve işçi sınıfının örgütlü mücadele sonucu artan üretkenliklerden belirli ölçülerde yararlanmaları üretim ilke tüketim arasındaki ilişkileri göstermek açısından önem kazanmakta. Fakat üretimin hacim olarak muazzam boyutlara varması aynı şekilde üretilen ürünlere ulaşabilen geniş bir kesimin varlığı anlamına gelmiyor. 1980’lerde başlatılan *tüketici egemenliği kavramlaştırması* fordizmde varolan ve tüketici tercihlerini sistemin yeni üretim organizasyonu ve pazarlama teknikleri ile giderildiği ve tüketicilerin talep ve isteklerine cevap verdiği yönündeki vurgu anlamlı olmakta. Gerçekten de 1970’lerden itibaren rekabet süreci içindeki sermaye piyasa payı kapma adına yoğun bir şekilde tüketicilerin isteklerini belirleme yönünde çabaya girmiştir. Çok daha önemlisi çok uluslu şirketler bir dizi ürünlerini gerçek içeriğinin ötesinde pazarlayabilecek medyatik imgelemler yaratmıştır. Tüm bu anlatılanlar esnek sermaye birikim tarzı olarak tanımladığımız 1970 sonrası için anlamlı olmakla birlikte 1980’lerde artan oranda eşitsiz gelir paylaşımı geniş toplumsal sınıfları yaşanabilir sınır dolayımında yaşamlarını sürdürdüğü gerçeği karşısında hangi tüketicinin kral olduğu sorusunu ister istemez akla getiriyor.

Sermaye Birikimi ve Rekabet

12. Bireysel kapitalist üretici açısından süreç sürekli olarak genişleyerek devam eden bir süreçtir. Genişleme süreci yaratılan artı-değerin bir kısmının kapitalistin tüketimi diğer kısmı ise yeniden üretim sürecini başlatacak metaların alımına neden olur. Yani diğer bir vurgu ile parasallaşan bir ekonomi ve hukuksal bir dizi düzenleme ile gerçekleşen sosyal ilişkiler, üretim sürecinde yaratılan artı-değerlerin bir kısmının üretime, diğer bir kısmının ise yeni bir üretim sürecinin genişleyerek başlamasına neden olur (Para1’den Para2’ye, Meta1’den Meta2’ye’). Üretken bireysel kapitalistler dolayımında gerçekleşen bu süreç aslında *sermaye birikim sürecidir*. Sermaye birikim süreci bir yandan üretim sürecinde yaratılan değerlerin artan ölçüde bireysel mülkiyete geçmesine neden olurken (endüstriyel yoğunlaşma), diğer yandan kapitalizme özgü bir diğer süreci yani kapitalistler arasındaki eşitsiz bir ilişkinin gelişmesine neden olur. Bu bireysel üreticinin, üretim sürecinde yarattığı değerleri dolaşım sürecine aktardığında diğer kapitalistlerle karşılaşması anlamına gelir. Bu karşılaşma

bilineceği gibi üretken kapitalistler arasında bir dizi ilişkinin varlığına yol açar. Burada açığa çıkan en önemli ilişki *rekabeti* ilişkisidir. Rekabet ilişkisi ise sermayeler arası eşitsiz ilişkiler dolayımında daha hızlı gelişen sermayenin diğer sermayeleri mülkiyetine geçirmesi anlamına gelir (sermayenin merkezileşmesi). Sermayenin merkezileşmesi ve rekabet olgusu son yıllarda yaşanan esneklik ya da yalın üretim organizasyonlarının merkezinde yer almakta. Rekabet süreci bireysel sermayenin üretim sürecine aktardığı birim para sermayesinin, üretim için geçen zaman (ÜT1) ile dolaşım için geçen zamanı (Dt1) sürekli olarak kısaltarak sermayenin geri dönüş sürecini gittikçe azaltma çabasına girer. Son zamanlarda yaşam geçirilen *tam zamanında üretim, grup çalışması ve yeni esnek teknolojilerin* temel amacı üretim sürecine aktarılan sermayenin kısa sürede üretimden kurtularak dolaşıma girmesidir. Burada zaman önemli bir maliyet unsuru olarak ele alınmakta ve gerek emek-gücünün hızı ve gerekse hammadde ve diğer üretim için gerekli metaların hareketliliği merkezi önem kazanmakta. Diğer yandan yeni iletişim teknolojileri, yeni ürün servis hizmetlerinin yaygınlaşması, üretim sürecinde gerçekleştirilen kalite kontrol ise dolaşım aşamasındaki sermayenin akışkanlığını artırmak anlamına geliyor. Burada bir önemli boyut ise hiç kuşkusuz üretim sürecini ya da dolaşımı hızlandıracak finansal araçların gelişmesidir. Çünkü gerek üretim gerekse dolaşım alanındaki sermayenin artan hızı artan meta hareketliliği, artan borç ekonomisi anlamına gelmekte. Borç ekonomisi ve kredi ilişkilerinin gelişimi ise bir yandan sermayenin geri dönüş hızını artırırken diğer yandan üretim ve dolaşım halindeki sermayeyi hızlandırdığı ölçüde geri besleme olarak yeniden finansal işlemlerin artmasına neden olmakta. Bu yüzden son dönemdeki esneklik tartışmaları sermaye birikim süreci ve sermayenin artan geri dönüş hızı göz önüne almadan yetersiz bir analiz yapılmış olur.

12. Üretim sürecinde işçi ile üretken kapitalist arasındaki işbölümü kapitalistlere, “işçiler üzerinde işyeri temelinde denetim kurma olanağı verirken, diğer yandan toplumsal düzeyde işbölümü üretim üzerinde denetim kuran bir dizi kapitalist arasında yani kapitalist-kapitalist ilişkisinin varlığını ortaya çıkarır, bu ilişki bireysel kapitalistin kendi işyerinde kurduğu denetim ve disiplinden uzak daha çok belirsizliklerin olduğu bir ortamın varlığına neden olur. Belirsizlik ve risk faktörünün toplumsal işbölümüne bağlı olarak artmasının temel nedeni, toplumsal ilişkilere taraf olan kapitalistlerin ürettiklerini piyasaya sunma sürecinde, daha fazla pazar payı kapma mücadelesi yani rekabet unsurunun varlığı, kapitalizmin gelişme döneminin bir diğer belirleyici unsuru olarak ortaya çıkar.” (Ercan, 1995, 22).

Kapitalistler arasında süregelen rekabet ilişkilerini sermaye birikim süreci açısından ele almamız gerekiyor. Sermaye birikim koşullarının normal bir şekilde devam ettiği yani

genişleme döneminde kapitalistler arası pek fazla problem yaşanmaz. Fakat ekonomide genişleme dönemi sona erip, ekonominin krize girdiği yani bireysel sermaye için kâr oranları düştüğünde karşılıklı problemler başlar. Kâr oranlarının düşmesi ile, sermayenin sosyal toplam döngüsü içinde yeterli bir kâr oranı ile ekonomik aktivitelerini kardeşçe (fraternal) sürdüren bireysel kapitalistler arasındaki ilişki, aniden düşman kardeşler (fratridical) arası ilişkiye dönüşür. “İşler yolunda gittiği sürece, rekabet, ... kapitalist sınıflar arasında bir kardeşlik havası alır. Ama sorun, kârın değil zararın paylaşılması halini alır almaz, herkes kendi payına düşen zararı en aza indirme ve bunu bir başkasının sırtına yükleme çabasına düşer” (Marx, 1990,224). Kâr oranlarındaki düşüş beraberinde, ekonomik yaşamın riskli bir alana taşınması ile birlikte bireysel kapitalistler bir yandan rekabet içinde olduğu diğer sermaye sahiplerine karşı avantajlı duruma geçmek için üretkenliği artırma adına yeni yatırımlara ihtiyaç duymaları, diğer yandan bizzat kendi ekonomik varoluşunu sürdürmeleri için gerekli olan para-sermayesinin hacmi artar.

Bir çok kapitalistin aynı sektörde üretim faaliyetini sürdürdüğü düşünülürse, dolaşım alanında karşılaşacak olan kapitalistlerin birbirleri karşısındaki konumunun aynı zamanda her bir kapitalistin kendisinin belirleyiciliği altındaki üretim sürecini etkileyeceği açıktır. Böylece üretim sürecinin iki önemli değişken dolayımında ele alınması gerektiği açığa çıkmakta; ilki üretim sürecinde yaratılacak değer (artı-değerin) ve buna bağlı olarak iş süreçlerinin organizasyonu. Bu üretim süreci içinde üretimin organizasyonu, emek ile üretim arası ilişkiler dolayımında teknoloji faktörünün önemi gibi yukarıda sıraladığımız değişkenleri öne çıkartmakta. Örnek olarak üretim sürecinde daha fazla değer yaratmak için üretim sürecinin (mutlak artı-değer) uzunluğu ve ya üretim etkinliğinin teknoloji ve yeni makinalarla artırılması (nispi artı-değer) gibi seçenekleri açığa çıkarmakta. Diğer yandan üretim sürecinde emeğin kontrolü, iş sürecinin organizasyonu dolaşım sürecinden soyutlanarak ele alınamaz. Bu üretim sürecinde yaşanan süreci anlamamız açısından önemli olan bir diğer değişkendir. Buna göre üretim sürecinde yaratılan değerlerin realizasyonu aşamasında, bireysel kapitalistlerin birbirleriyle karşılaşmaları, özellikle aynı sektörde üretim yapanların belirli bir piyasa için üretim yapmaları, bireysel kapitalistlerin üretim sürecindeki stratejilerini etkiler ve belirler. Sorun bu şekilde ele alındığında son zamanlarda daha çok üretim süreçleri, iş süreçleri üzerinde yoğunlaşan analiz biçimlerinin eksikliği de açığa çıkmakta. Sermaye birikim sürecinde son zamanlarda açığa çıkan yeni organizasyonlar, yeni üretim teknikleri bu anlamda bir yandan kapitalist girişimcinin temel amacı olan daha fazla değere sahip olma yönündeki kapitalizme ilişkin bir özelliğin doğal sonucu iken, diğer yandan üretim sürecinde

gözlemlenen bu değişikliklerin bir başka nedeni ise artan rekabet ortamında ayakta kalma mücadelesidir

Rekabetin kardeş katline döndüğü ve kriz koşullarının yaşandığı dönemde ekonomide bireysel kapitalistlerin ayakta kalma mücadelesi kontrol edebildiği sermaye miktarına ve ulaşabileceği potansiyel para-sermaye miktarına bağlı olacaktır. Ulaşılan ya da kontrol edilen sermaye miktarı ise uygulanacak teknoloji ile birlikte emek yönetim biçimini belirler. Örnek olarak 1980'lerde başlayan yalın üretimle birlikte "küçük güzeldir" vurgusu yani küçük üretimin mitleştirilmesi tam da bu anlamda önem kazanmakta. Kapitalist gelişmenin ulaştığı bu aşamada artık sadece sermaye emeği kontrol etmemekte, fakat çok daha önemlisi küçük sermayeleri de ağ biçimi örgütlenme sayesinde kontrol etmekte.

Para-Kredi ve Finansal İlişkiler

10. Kapitalist ekonomide metaların piyasa da dolaşıma girmesi zorunluluğu karşısında değerlerin daha soyut para biçiminin gelişmesi kapitalist toplumsal ilişkilerde *değerin somut biçimi olarak paranın* piyasada en çok istenen metaya dönüşmesine neden olduğu ölçüde, kapitalist sosyal ilişkilerinin fetişistik karakteri daha da yoğunlaşır ve para başlı başına bir amaç olarak piyasa da en çok istenen metaya dönüşür (Polanyi, 1986). Paranın metaya dönüşmesi özellikle onun sermaye işlevi görmesi yani üretim sürecini başlatması ile yakından ilişkili bir olgudur. Üretimin finansı denen bu olgu merkezileşme ve yoğunlaşma göz önüne alındığında daha bir anlamlı hale gelir. Sermaye birikiminin ileri aşamalarında bireysel kapitalist üretimin hacmi arttığı ölçüde daha fazla *para-sermayeye* ihtiyaç duyacaktır. Bilineceği gibi bu kapitalist ekonomide para satan özel kurumların ve para-kapitalistlerin varlığına neden olur. Özellikle sermaye birikiminin yoğunlaştığı ve bireysel rekabetin arttığı dönemlerde para en çok istenen meta olduğu ölçüde, kredi ilişkileri dolayımında para kapitalistlerinin güç kazanmasına neden olur (Bak:Şekil 1'de Para kapitalistleri 1 ve 2). Kapitalist sosyal ilişkilerde gözlemlenen bir değişim, bu anlamda kapitalist üretim sürecinde görece özerklik kazanan ve daha sı mülkiyet ilişkileri dolayımında üretken sermaye ile para kapitalistini aynı sermaye sahibi ve kesiminde yoğunlaşmasına neden olan *finans kapital* kavramının analize katılmasını zorunlu kılmakta.

11. Para kapitalistlerinin üretken kapitalistlerle olan ilişkisi üretim süreci dışında gerçekleşirken bu ilişkiye neden olan temel değişken üretim sürecinde yaratılan değerlerin bir

kısmına faiz olarak ortak olmaktadır (Ercan,1986). Bu bir yandan artı-değere ortak olma anlamına gelirken, diğer yandan para-sermaye kaynaklarına sahip olanların diğer sermayeler karşısında avantajlı olmalarına yol açmakta. M.Kalecki'nin erken dönem çalışmasında gösterdiği gibi firmaların büyüklüğü aynı zamanda piyasada ulaşabileceği finansal kaynakların miktarını da belirler (Kalecki, 1971,77-79). Daha sonra belirteceğimiz gibi rekabetin bıçak sırtı olduğu ve bireysel kapitalistler arası kıran kırana mücadelenin devam ettiği bir dönem de (örneğin 1970lerde) finansal ilişkiler önem kazanmakta ve üretim sürecinde devam eden emek-sürecinin hızının ve hacminin artmasına ya da azalmasına neden olmaktadır.

1970'lerin Krizi

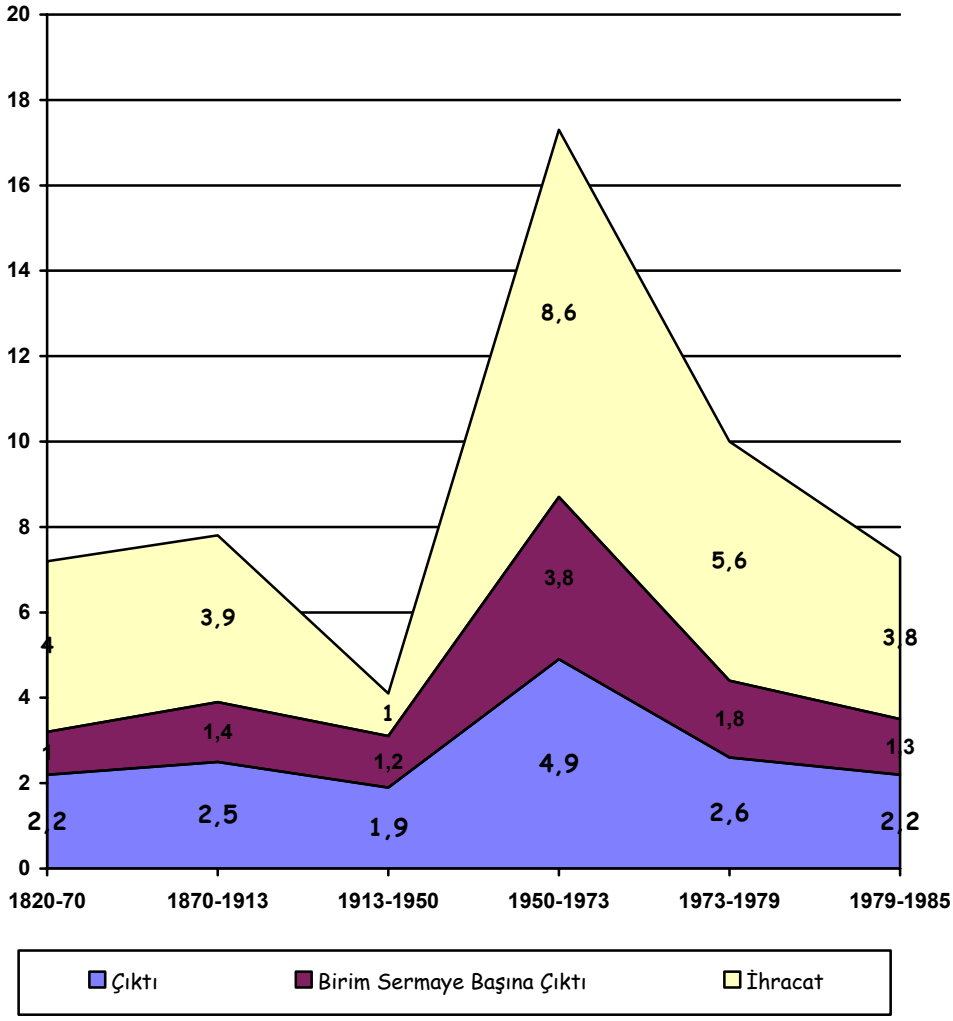
12-1950 ve 1970'li yıllarda kapitalizm gerçek anlamda bir ekonomik gelişme dönemine girmiştir. Bu yıllarda birim sermaye başına düşen çıktı miktarı kapitalizmin tarihinde en yüksek oranlara çıkmıştır. Savaş sonrası koşullarda varolan olumlu koşullar aşırı artı-değer üretimine neden olduğu ölçüde, kâr oranlarının büyük oranlarına varmasına neden olmuş ve bu ise beraberinde teknolojik açıdan büyük ölçekli gelişmelere yol açmıştır.¹ Teknolojik gelişme ile birlikte artan nispi artı-değer, sonuçta kapitalizmin temel bunalım mekanizması olan aşırı-meta birikim sorununun açığa çıkmasına neden olmuştur.

Kapitalizm için altın yıllar 1960'larda başlayan kârlılık krizi ve aşırı-üretim krizi ile derinleşen bir bunalım dönemine girmiştir(Bak Grafik-2). Savaş sonrası sermaye birikimi için uygun koşulların sona geldiğini bir çok değişken dolayımında görebiliriz. Ekonomik yapıyı anlamamız için önemli bir gösterge olan sermayenin geri dönüş oranı (ekonomide elde edilen fazlanın (F) sermaye stokuna oranı (SS):F/SS)² üzerinden yapılan hesaplamalarda 1960'lardan itibaren sermayenin geri dönüş oranının düştüğü gösterilmekte.

Grafik-2:1820'den Günümüze Gelişmiş Kapitalist Ülkelerde Yıllık Ortalama Büyüme Oranları

Kaynak:D.Harvey(1989,132'den elde edilmiştir)

¹E.Mandel'in marksist ekonomiye önemli katkılarından biri olan **Late Capitalism** adlı çalışmasında II.Dünya Savaşı sonrasında uygun koşullarında artan değer üretiminin beraberinde teknolojik anlamda *üçüncü teknoloji devrimi* diye adlandırdığı teknolojik gelişmeye neden olduğunu belirttikten sonra, üçüncü teknolojik gelişmenin sayesinde nisbi-artı değerinin arttığını belirtir. Bu olumlu gelişmeler ise sonuçta aşırı-birikim bunalımı ve sermayenin aşırı birikimini hızlandırarak kâr oranlarının hızla düşmesine neden olmuştur. Detaylı bilgi için bak; E.Mandel (1987, 185-222)



² Sermayenin geri dönüş oranı kavramı ile marksist iktisat'ın kullandığı kâr oranı kavramı arasındaki farklılık ve eleştiri için Carcedi (1991,186)

Tablo A-Manüfaktürde Geri Dönüş Oranları

	1960	1970	1982
	Ortalama	Ortalama	m
ABD	22,2	16,8	10,6
Japonya	36,5	26,4	21,5
Almanya	20,9	15,7	11,7
Fansa	15,6	16,0	9,5
İngiltere	13,6	8,1	5,5
İtalya	18,3	15,3	16,1
Kanada	15,2	13,1	6,7

Kaynak:G,Carcedi(1991:160)

belirtilmiştir Bu rapora göre 1966'da %13,4 olan oran 1976 yılında %9,2 oranına kadar düşmüştür (Kolko,1988,63).

Tablo-1'den gözlemlenebileceği gibi gelişmiş kapitalist ülkelerin hemen hepsinde imalat açısından bakıldığında sermayenin geri dönüş oranı 1960'ların ortalaması ile karşılaştırıldığında 1970'lerin ortalaması ve 1982 yılı için büyük oranlı düşüşlerin olduğu gözlenmiştir. Washington' da Ekonomik Gelişme Komitesi'nin hazırladığı bir raporda sonuç olarak Amerika'da kârlılığın 1965 yılından itibaren hızlı bir şekilde düştüğü belirtilmiştir (Kolko,1988,63). Diğer yandan OECD'nin hazırladığı bir raporda, Avrupa'da 1974 yılından itibaren sermayenin geri dönüş oranının önemli ölçüde düşüş içinde olduğu

Tablo 2-Endüstriyel Üretim:Yıllık Ortalama Yüzde Artış

Ülke	Yıllar	1960-70	1970-80	1980-90(a)
ABD		%4,9	%3,3	%2,6
Japonya		15,9	4,1	3,9
Fransa		5,2	2,3	1,8
Batı-		6,0	2,3	1,0
Almanya				
İtalya		7,3	3,0	1,3
İngiltere		2,9	1,1	1,8

a)Birleşik Devletler dışında ülkelerin 1990 rakamları bu yılın ilk yarısı temel alınmıştır,

Kaynak: H,Magdof(1992;49)

Sermayenin geri dönüş oranındaki düşüşü tamamlayan bir önemli değişken ise, endüstriyel üretimde gözlemlenen düşüştür. Sermayenin getiri oranı düştüğü ölçüde merkez kapitalist ekonomilerde endüstriyel üretimde artış azalan miktarlarda gerçekleşmeye başlamıştır. Şekil-2’de görüleceği üzere ABD’de endüstriyel üretim artışı 1960-1970 arası %4.9 oranında büyürken bu oran 1970-1980 arası %3.3 ve daha sonra da %2.6 oranı düzeyinde gerçekleşmiştir. Bu oranlar, son dönemin üretkenlik artışı bakımından önemli kabul edilen ülkesi Japonya için çok daha hızlı bir düşüşü, ya da daha az bir yıllık artışın varlığını göstermekte. Yukarıda sıraladığımız değişkenler özünde savaş sonrası “yoğun sermaye birikim” tarzının bir dizi problemle karşılaştığını göstermesi bakımından anlamlı. Karşılaşılan bu problemlerin bireysel sermaye ve toplumsal yaşam biçimi olarak kapitalizm açısından anlamlı hale geldiği ölçüde makro ve mikro ölçekli mekanizmalar yaşama geçirilmiştir.

Makro-Mekanizmalar ve Neo-Liberalizmin Önlenemeyen Yükselişi

13-1970’li yıllar kapitalizmin bütünsel olarak içine girdiği krize karşı makro ve mikro ölçekte yeni mekanizmaları hayata geçirdiği yıllar olmuştur. Tüm bu uygulamaları kapitalizmin tarihsel olarak sürekli başvurduğu ideolojik çerçeve yani *liberalizm* dolayımında ele alınıp analiz edilmesi gerekiyor. Girişte belirttiğimiz serbest piyasa miti neo-liberalizmin temel özelliği olmakta ve gerek makro gerekse mikro mekanizmalar piyasa miti dolayımında meşrulaştırılmakta. Neo-liberallere göre ekonomi ancak kendi içsel dinamikleri ile yani dışsal bir müdahale olmadan daha etkin ve daha rasyonel sonuçlar üretir. Bu hem gelişmiş kapitalist ülkeler, hem de az gelişmiş ülkeler için geçerli genel bir ilkedir. Pazar ilişkilerinin evrenselleştiği, işbölümünün uluslararasılaştığı, yani “globalleşme”nin yaşandığı günümüz dünyasında ekonomi ve toplumları etkin kılacak şey, dünya ölçeğinde gelişen pazara, pazar şartlarına bağlı olarak katılmaktır.

14-Sermayenin hareket alanının genişlemesi yönündeki dinamikler ise neo-klasik yaklaşımın yeniden gündeme gelmesine olanak sağlamıştır. Neo-klasik ekonomi, 1970’lerden sonra egemen strateji aracı olarak geri gelmiştir, çünkü teorik varsayımları uluslararası kapitalizmin yeni ihtiyaçlarına uygun varsayımlar içermektedir. Bu ekolün önde gelen yazarlarından biri olan Ian Little neo-klasik dünya görüşünü açıklarken bu bağlantı açıkça ortaya çıkar; "*Neo-klasik dünya görüşü, esneklik demektir. Kendilerinin yahut ailelerinin*

çıkarlarına göre, insanlar isteseler de, istemeseler de, hatta her ne kadar zamanlarını alsalar bile, değişen fırsat ve fiyatlar gerçeğini kabul ederler" (Ian'dan aktaran Weiss, 1988, 170). Esnekliğin makro düzeyde dile getirilişi deregülasyon ve globalleşme kavramları dolayımında gerçekleşirken, mikro düzeyde ise yeni teknolojiler ve esnek üretim biçiminde gündeme getirilmiştir.

15-Neo-klasik ekonomi, neo-liberalizm ve yeni-modernleşme dünya çapında kabul görmüştür. Merkez kapitalist ülkelerden ABD, 1981'de Reagan'ın adı verilen neo-liberal bir siyasetle karşı karşıya gelmiştir. Reagan'ın siyaseti, devletçi ekonominin yönlendirdiği etkinlikleri azaltmayı, refaha yönelik politikaları kısıtlamayı amaçlıyordu. İngiltere'de, neo-liberal yönelimli siyaset yahut yeni sağ, Thatcherizmin serbest pazar uğruna haçlı seferi biçiminde ortaya çıkmıştır. Thatcherizm, özelleştirmeye yüksek düzeyde prim vermiş, daha esnek emek pazarı yaratmaya önem vermiş, özellikle daha alt düzeydeki grupları oldukça fazla etkileyecek yeni vergiler koymuştur (Poltax). Tablo bundan ibaret de değildir, sosyalist yönetim altındaki Fransa ve İspanya hükümetleri, neo-liberal siyasetler yönüne doğru keskin bir U dönüşü yapmışlardır. Gelişmekte olan ülkelerde neo-liberal gelişme stratejileri ve gelişme politikaları uygulanmaya konulmuştur. İlk ve en çarpıcı örnek Şili'dir ve onun ardından pazara yönelik ve uluslararası bütünlük içindeki açık kapı siyasetleri doğrultusunda daha yavaş yahut daha keskin dönüşlerle hareket eden Peru, Güney Kore, Türkiye ve Mısır gelir. Kısaca tartışıldığı gibi, neo-liberalizm hem Batı dünyasında hem de Batılı olmayan dünyada etkili olmaya başlamış, sermayeye esnek koşullar sağlamak için kontrolleri ve korumacı siyasetleri (gümrük tarifeleri gibi) kaldırmak, kamu harcamalarını kısmak, sıkı para politikası sürdürmek gibi bir dizi uygulama makro ölçekte hayat geçirilmiştir (Larrain, 1990, 13).

Neo-liberalizmin sermayenin önündeki sınırlamaları kaldırma adına başlattığı deregülasyon aslında yeni sermaye birikim rejimi için regülasyonla birlikte işleyen bir süreçtir. Bu sürecin önemli taraflardan biri de gelişmekte olan ekonomilerdir. Yeni gelişme stratejisi Dünya Bankasının çalışmalarında bulunabilir; "Bankanın raporunda yer alan uzun dönemli strateji insanların yaşamdaki şanslarını yakalayabilmeleri için enerjilerini serbest bırakmak suretiyle eski deneyimlerden uzaklaşmayı öngörmektedir. Programların düzenlenmesi daha çok aşağıdan yukarıya, daha az surette yukarıdan aşağıya doğru olabilir. Yabancı yatırımcılar etkin bir iş ortamı için pazar oluşturabilir. Devlet bundan böyle girişimci olmamalıdır. Ve enformel sektör vurguncular için bir yatak olmaktan ziyade

giriřimcilerin ortaya ıkabileceđi bir ortam olarak deđerlendirilebilir" (Landell, Agarvala ve Pleasa,1989, 27). ngrlen bu politikaların her biri sermayenin dnya leđinde yapılanmanın makro mekanizmaları ve varolan katlıkların yeni yapılanma adına ortadan kaldırılması amacını tařımakta. Yeni modernleřmeciler ya da yeni liberallerin alıřmaları Gney Kore, Tayvan, Brezilya, Meksika, Honkok ve Singapur'un Őehir devletleri gibi nc Dnyanın yksek byme oranlarına sahip lkeleri zerinde yođunlařmıřtır. Yeni liberaller ve modernleřmeciler de modernleřmenin "geliřme", "byme" mitlerine sahiplerdir(Ercan,1996b).. Petras ve Mosley ileri srdđ gibi; " Verimlilik ve yksek teknoloji yceltilirken, refah ve yeniden dađıtımcı politikalar gzden dřmřtr.

Bu noktada, esneklik adına bařlatılan ve daha ok mikro sreler zerinde yođunlařan ele alıř biimlerinin zellikle mikro dzenlemelerin de varlıđına olanak tanıyan makro mekanizmaları analiz etmesi gerekiyor. rnek olarak makro lekte emeđin sendikal mcadelesini byk lde geriletken uygulamalar olmasaydı, gnmzde iř srecinin ařırı yođunlařmasına yol aacak uygulamalar bu kadar kolay kabul grmezdi. Ya da sermayenin uluslararası dolařımı iin gereken dereglasyonlar gerekleřtirilmeseydi, hipermobil sermaye karřısında emeđin iř ile iřsizlik karřısındaki amazda dřp sermaye karřısında pazarlık gcn kaybetmezdi.

Krizle Karřı Sermayenin Mikro lekli Yeniden Yapılanma Stratejileri:Esnek Sermaye Birikim Biimi

16-Kriz dnemleri, kapitalistler arası kardeř katline yol aacak boyutlara varan rekabete yol aması beraberinde kapitalizmin spekulatif dođasının aıđa ıkar. Bireysel sermayeler, ayakta kalma mcadelesinde tketilecek yeni olanakları keřfetme srelerini bařlatırlar. Bu sre sadece yeni emek biimleri olarak gerekleřmez, aynı zamanda yeni teknolojiler ve yeni iř organizasyonları olarak aıđa ıkar. Tm olanakların tketilmesinde temel olanaklardan biri, emek-srecinin yeniden organizasyonu, emek ve teknolojinin yeni uygulamalara tabi tutulmasıdır. Bu yeni uygulama biimlerinde *bir nceki sermaye birikim srecine ait kořullar*, kazanılan haklar gzden geirilirken diđer yandan yeni ve daha fazla *deđer retme* kořulları arařtırılmaya bařlanmıřtır. Tm bu spekulatif reaksiyon ise zamanla birbirleri zerinde etkide bulunarak sermaye birikim iin yeni bir dizi mekanizmanın varlıđına neden olur. İřte 1970'lerin krizinden nemli lde g alarak ıkan Japon sermayesinin mikro-dzeyde bařlattıđı retim organizasyonu, emek gcn ynetme tarzı *toyotizm* olarak dnya leđinde

sermayenin ilgisini çekerken, diğeryandan bu spekülâtif süreçte İtalya'da bir bölgede uygulamalarla önem kazanan ağ tipi üretim modeli ya da bir başka tanımlama ile *esnek üretim* biçimi sermayenin yeni dönem mantığı açısından önem kazanan bir diğeryaygulama olmuştur.

17-Bu yıllıkta bu uygulamalara ilişkin detaylı analiz olduğu için çok detaya girmeden buraya kadar yaptığım analiz biçiminin doğal sonucu olan bir kaç vurguyu yapmak istiyorum. Esnekliğin tarihsel olarak kapitalizme özgü bir olgu olduğunu belirtirken üretim sürecinde işlerin basitleştirilmesi ve işbölümünün artmasından bahsetmiştim. Bu uygulamalar ise bu bir yandan mutlak artı-değer yandan ise görelî artık-değer koşullarını sağladığını söylemiştik. Yeni dönemde belirleyici olan en önemli değişme, mutlak artık-değer ve görelî-artık değerîn üretim sürecinin mekansal olarak dekompozisyonu sayesinde ayrıştırılması dolayımında gerçekleşmekte Daha açık anlamı ile günümüzde ulaşım teknolojilerinin ve elektronik sistemlerinin gelişimi ile birlikte üretim farklı aşamalara ayrılarak farklı mekanlarda üretilebilir hale gelmiştir. Bu yeni üretim organizasyonunda üretim merkez, çekirdek firmalar ile bu firmalara girdi üreten bir çok küçük ölçekli firmaların varlığına neden olmuştur. Bir anlamda küçük ölçekli üreticilerin oluşturduğu denizde büyük çaplı firmalar adacık halinde kalmakta. Fakat buradan yanlış bir sonuç çıkarılmaması gerekiyor. Küçük üretim denizi büyük sermayenin güç kaybetmesi olarak yorumlanamaz (Harrison,1994 ve 1996). Tam tersine yukarıda da verdiğim gibi, bu küçük çaplı üretim büyük sermayenin kontrolünde gerçekleşiyor. Küçük çaplı ve genellikle tarihsel olarak kazanılmış hakların olmadığı enformel yapılarda uygulanan iş süreci ile çekirdek firmalarda uygulanan iş süreçleri büyük ölçüde farklılaşmakta. Büyük çaplı üretim birimlerinde daha çok günümüzde yalın üretim denen ve işin yoğunlaşması ile birlikte belirli bir iş motivasyonu sağlayacak yaşam ortamı gerçekleştirilirken,kullanılan yoğun teknoloji ile emeğin üretkenliği artırılmakta. Bu ise görelî-artık değerîn soğrulduğu üretim süreçleri anlamına gelmekte. Diğeryandan özellikle de uluslararası alt-sözleşmeler olarak tanımladığımız ve daha çok az gelişmiş ülke ekonomilerinde hakim olan emek-sürecinde çalışma saatleri ve çalışma yoğunluğu belirleyici olduğu ölçüde mutlak-artı değer anlamlı hale gelmekte. Böylece sermaye birikimi açısından belirleyici konumda olan artık-değer üretme mekanizması, üretim sürecinin parçalara ayrılması ile her iki biçiminin de aktif ve optimum halde kullanıldığı mekanlar tüketilmeye başlanmıştır. Üretken sermayenin uluslararasılaşması olarak da ele alınan bu olguyu artık-değer üretme koşullarının mekansal esneklik dolayımında maksimum noktaya çıkarılması

anlamına gelmekte. Bu anlamda esneklik tartışmalarında pek fazla dikkate alınmayan bu farklılıkla birlikte mekansal esneklik belirleyici bir önem taşımakta. Özellikle belirli büyüklükteki üretken sermaye açısından üretim sürecini rasyonelleştirme açısından belirleyici olan değişim, üretimi fordist ücret ve tüketim standartlarının geçerli olmadığı ve sendikal örgütlenmenin henüz gerçekleşmediği bu tür örgütlenmelere karşı devletlerin hukuksal ve polisiye tedbirler aldığı mekanlara kaydırmakta. Mekansal ölçüde yeni yapılanma eğilimleri sonuç olarak ana firmalar ana firmalara üretim yapan küçük ölçekli bağlı firmalar arasında bir dizi bağlantıyı gündeme getirmekte. Böylece bütünsel bir analiz için gerek küçük ölçekli firmaların büyük ölçekli firmalarla olan ileri ve geri bağlantılarını ve gerekse bu bağlantılar dolayımında açığa çıkan güç ilişkilerini analiz etmemiz gerekiyor.

18-Gerek küçük gerekse büyük ölçekli firmalarda çalışanlar açısından son zamanlarda belirleyici olan temel esneklik biçimi *emek piyasasının* esnekliğidir. Ekonomik ilişkilerin oldukça belirsizleştiği bir dönemde sermaye artık piyasanın dalgalanmalarına göre emek kullanmak istemiyor. Yani piyasada daralma yönünde bir sinyal aldığı anda hukuksal sistemde varolan sınırlamalardan kurtulmak istiyor. Bu yöndeki eğilimi kapitalistler emek piyasasını farklılaştırarak fiili uygulamaya sokmuşlardır. Yarı zamanlı, parça başı, eve iş verme, geçici iş gibi uygulamalarla özellikle de taşeronlaşma emek piyasasının esnekleşmesine yol açmakta. Emek piyasasının esnekleşmesinde belirleyici olan değişken işçilerin tarihsel kazanımları olan sosyal hakların maliyetleri ile ve daha da önemlisi kazanılan iş güvencesinden kurtulmak yatmakta. Son yıllarda hukuksal açıdan esnekliğin tartışmaya sokulması bu anlamda önem kazanmakta. Örnek olarak 1997 Yılı T.C.Bütçesi'nde ve 7.Beş Yıllık Kalkınma Planı'nda *esneklik* hukuksal bir süreç olarak Türkiye'nin gündemine de alınmıştır. Son dönem büyük sermayenin yayınlarına bakıldığında esnekliğin hukuksal olarak yaşama geçirilmesinin çok da zaman almayacağını söylemek gerekiyor.

Alt-sözleşme İlişkileri

19- Burada iş gücü piyasalarında esnekliğin en çok kullanıldığı ve özellikle az gelişmiş ülke ekonomilerini belirleyen alt-sözleşme ilişkileri üzerinde yoğunlaşmak gerekiyor. Alt-sözleşme ya da taşeronlaşmanın ana firma için bir dizi avantajı vardır. Son zamanlarda Japon sermayesini analiz eden çalışmalarda Japon sermayesini etkin kılan temel değişkenin ana firmaların iki ve üç aşamaya varan alt-sözleşme ilişkilerini girmesi gösterilmekte. R.A.Palat

çalışmasında gösterdiği gibi tipik bir Japon otomobil üreticisi 170 birincil alt-sözleşme ilişkisine girerken, birincil alt-sözleşmeye dayalı üretim yapan firmalar ise 4700 firma ile alt-sözleşme ilişkisini yürütmekte, ikinci alt-sözleşme ilişkisine bağlı bir diğer alt-sözleşme yapan firmaların sayısının ise 31.600 olduğu belirtilmekte. Son alt-sözleşme ilişkisine giren küçük ölçekli firmaların altında ise geniş sayılara varan eve iş alan kadınlar yer almakta (Palat,1996). Dışsal kaynak kullanma (outsourcing) ya da alt sözleşme ilişkilerinin ana firma için anlamı ya da avantajları bir kaç başlık altına verilebilir;

-“*Üretim piyasasında risk azaltma*; özellikle kapasiteye dayanan altsözleşme ilişkileri ekonomik genişleme ve gerileme dönemlerinde ana firma için büyük ölçüde riskleri azaltma olanağı vermekte.

-*Teknoloji için sabit ve değişken sermaye ihtiyacını azaltma olanağı*; Özellikle son yıllarda gözlemlenen hızlı teknolojik gelişme beraberinde daha sermaye yoğun üretim ve buna bağlı olarak sürekli bir sabit ve değişken sermaye ihtiyacının artmasına neden olmuştur. Bu zorunluluk beraberinde firmaları üretim için gerekli büyük çaplı yatırımların tümünün sabit sermayesini karşılama yerine üretim için gerekli bazı parçaları dışarıdan, özellikle yoğun sermaye kullanımı ile uzmanlaşmış birimlerden sağlamak daha avantajlı olmaya başlamıştır. Bu tür bir avantaj kolayca anlaşılabilineceği gibi daha çok uzmanlaşmış altsözleşmelerin varlığına neden olmakta. Özellikle otomotiv ve elektronik sektöründe gözlemlenen bu ilişki biçimi için ana firma daha çok uzmanlaşmış emek ve sermaye birikiminin belirli aşamalara ulaştığı ekonomik ülke/bölgeleri tercih etmekte.

-*Emekle İlgili Avantajlar*: Altsözleşme ilişkilerinde özellikle kapasiteye dayanan türünde üretim için gerekli emeğin maliyeti ve daha da önemlisi emeğin toplumsal bir güç olarak varlığının dile getirip/getirememesi koşulları altsözleşme ilişkileri için en önemli değişken olmuştur. Özellikle az gelişmiş ülkelerde gözlemlenen kırdan kente yoğun insan göçü ve bunu massedemeyen sanayi sektörü beraberinde bu işsizlerin iş bulma için yoğun bir rekabete girerek ücretlerin düşmelerine neden olmaları, yaşam düzeyinin düşük olmasına bağlı olarak birim yaşamın yeniden üretilme maliyetinin düşük olması, ve en önemlisi bir dizi az gelişmiş ülkede emek-devlet ilişkisinin sınırlayıcı bir ilişki olması, işçi sendikalaşma sürecine direk müdahaleler beraberinde

-organize olmayan,

-sürekli iş garantisi olmayan bir emek arzının varlığına neden oluyor ki, bu koşullar görece daha organize olmuş ana firma işçilerine karşılık firmaya bir dizi olanaklar/avantajlar

sunmakta” (Ercan,1996). Sonuç olarak alt-sözleşme ilişkileri dolayımında üretim yapan yerler büyük ölçüde ilkel birikim dönemine ait çalışma koşulları uygulanmakta. Bu aşamada emeğin uzun sürelerle varan ve ağır tempolu çalışma temposu mutlak-artı değer için belirleyici olmakta. Son yıllarda ülkemizde bir alternatif olarak sunulan Anadolu sermayesi ya da KOBİ’leri bu yönüyle ele almamız gerekiyor. Çok daha önemli bir diğer nokta ise geleneksel işçi tanımları içine sıkışan sendikalar ve diğer alternatif politika üreten birimlerin bu alt-sözleşmeye dayalı üretim yapan küçük ölçekli işyerleri ve burada çalışanları işçi saymamalarıdır. Esnek sermaye birikiminin uygulandığı günümüz ekonomik/ toplumsal koşulları altında ana firmalarda çalışan işçilerin statüsü/konumu, çevre işlerde çalışan ve büyük ölçüde güven unsurundan yoksun işçilere göre oldukça avantajlı konuma düşmüştür. Belirsizlik ve yoğun rekabet koşullarında üretim yapan küçük ölçekli firmalar arasında yoğun bir rekabet devam ederken, aynı rekabet işçiler arasında da sürmekte. Kuşkusuz her iki rekabet biçimi büyük sermaye için bir yandan alt-sözleşme ilişkisine girdiği küçük üreticileri kontrol etme olanağı tanırken, diğer yandan ana firmalardaki işçiler için işini kaybetmenin vehametini açığa çıkarması için önemli bir tehdit unsuru olmakta.

İşin yoğunlaşması ve Esneklik

“Onlar Bize gül bahçesi vaad etmişlerdi, oysa bize çöl verdiler”

(Mazda’nın UAW başkanından aktaran C.Berggren,1993)

20-Teknolojik yenileme ile birlikte yeni emek yönetim biçimlerinin uygulandığı ana firmalarda belirleyici olan değişken ise tam anlamıyla buharlaşma aşamasına gelmiş rekabet koşullarında üretimin *hız ve kalitesini* artırmaya yöneliktir.

Tam anlamıyla *zamanın ekonomisi* olarak tanımlanabilecek yeni uygulamaların hedefi kapitalizmin başından beri amaçladığı işin yoğunlaştırılması ve böylece artı-değerin büyük miktarlara çıkarılmasıdır(Sayer,1986). Bu konuda bir uçağın hangarını dolduracak yazına rağmen bizzat bu süreci yaşıyan bir işçinin açıklaması son dönem uygulamalarının temel mantığını açığa çıkarmakta.

“Esnek çalışmada anlaşılması gereken şudur: Bir kaç işi bir tek kişinin yapmasıdır... Fabrikanın pek çok ünitesinde ciddi değişiklikler oldu... İş

veren kalite çemberi uygulamasına başlaması itibariyle aynı zamanda otomasyona geçti. 53 kişinin çalıştığı bir ünite de şu anda vardiyeli usulüyle 15 kişi çalıştırıyor.. işçi sayısında düşüş olmasına rağmen üretim 2-3 kat artmıştır” (Akyüz,1997)

Başka bir çalışmada T. Smith geleneksel fordist otomobil fabrikalarında işçilerin her dakikanın 45 saniyesinde aktif olduğunu oysa bunun yalın üretim organizasyonunda dakika da 57 saniyeye çıktığını belirtmekte. Yine işçilerin üretime direkt katıldığı söylenen bu sistemde örnek olarak Toyota’da yöneticiler çalışanların günde her 18 dakikada 20 hareket yapmaları başka bir anlamda ise bir günde toplam 20600 hareket yapmaları istenmekte (Smith,1994,23). Bir başka örnek ise yine otomobil de presleme aşaması ABD’de 6 saat içinde gerçekleşirken bu Toyota fabrikalarında 1 saat 12 dakika ya indirilmiştir. Rasyonellik ve kalite adına emek-sürecinde geçen süreyi tamamen disiplin altına alan bu yeni emek yönetim organizasyonunda çok önemli bir değişiklik artan iş yoğunluğunun etkilerini nötralize etmek için çalışanların düşünsel süreçlerini de emek-sürecine katmaktır. Emeği üretim sürecinin hammadde olarak gören erken dönem anlayışından farklı olarak yeni emek yönetim tarzında emek sadece kas kuvveti olarak düşünülmemekte tam tersine üretim sürecinde sürekli iyileştirme denen bir uygulama yaşama geçirilmekte. Burada yalın üretim uygulamasının yani iş yoğunluğunun arttığı ortamda belirli bir dizi işle yapmakla yükümlü bireyler yerine bir dizi işi örgütleyen/organize eden ve bu anlamda da birden çok fonksiyon yüklenen yeni iş anlayışı gündeme getirilmiştir. Yeni emek-yönetimi açısından önemli olan böylece bireylerin denetim alınmasından çok grupların denetim alınması şeklinde gerçekleşmekte (Coriat,1980,40). Takım çalışması bir yandan emek-sürecinde daha önce varolan bürokratik denetleme mekanizmasında yani hiyerarşide azalmaya (debureaucratization) neden olurken, diğer yandan takım çalışmasının en önemli özelliği tam zamanında denilen üretimi organize etmektir. Rekabetin dünya ölçeğinde bıçak sırtı bir süreç olduğu dönemde, büyük firmaların diğer firmalarla ve küçük firmalarla sürdürdüğü iş akışında geçen süreyi en aza indirilmesi amaçlanmakta. Talep yapısına uyarlanan üretim için belirleyici olan gereksiz üretim miktarlarını azaltarak üretimden doğan stok maliyetlerini aşağıya çekmene amaçlanmakta. Tam zamanında üretim organizasyonu üretimde açığa çıkan zaman kayıplarını önlemeye yönelik olduğu ölçüde çalışanların işe gelmemeleri, geç kalmalarını önleyerek çalışma temposunu hızlandırdığı gibi iş ayrımlarını ortadan kaldırarak çalışanların farklı işlerde uzmanlığından yararlanılmakta (Tomaney,1995). Burada bir anlamlı vurguyu yapmak

gerekiyor grup çalışmalarında belirleyici olan söylene geldiği gibi çalışanların vasıfsız ya da vasıflı olması değil çalışanların “davranış biçimi olarak hayli uzmanlaşmış” olmasıdır (Sayer, 1986). Tam zamanında üretim ya da takım çalışmasında çalışanların davranış olarak uzmanlaşması bir başka uygulama olan “kalite çemberleri” olarak tanımlanan ve özde çalışanların kendi işini en etkin kılacak davranış ve zaman ayarlamasını yapması ve daha sı bu ayarlamayı sürekli olarak iyileştirmesi gerekiyor. Kenney ve Florida’nın anlamlı bir şekilde belirttiği gibi bu uygulamalar aslında “*süper sömürü*” anlamına gelmekte. Grup içinde bireylerin birbiri üzerinde etkileşim dolayımında işin yoğunluğunu artıran sürekli iyileştirme çalışma saatlerinin sınırsız olmasına yol açmakta. Japonya a’da imalat sektöründe çalışanların 1988 yılında ortalama 2190 saat çalıştığı yönündeki resmi açıklamaya karşı Koshi Endo’nun yaptığı açıklamaya göre gerçek çalışma saatleri ayrıca kalite çemberlerine ilişkin toplantılara rapor edilmeyen gizli mesailere birlikte 2430 saate ulaştığı belirtilmekte. Yani Almanya’dan %50 daha fazla” (Berggren, 1993,29). Japonya’da emek-süreçleri üzerine uzmanlaşmış olan Ben Watanabe’nin bir çalışmasında belirttiği gibi 1980 yılında yasal ücretli izin hakkının %61,2’sini kullanırken bu oran 1988’de %50’e inmiştir. (Watanabe, 1994) “Tokyo’nun yakınındaki 'Zama kentinde yapılan bir araştırmada “*buranın 1900 yıllarının anımsattığı* ve burada bir Nissanın altsözleşme ilişkisine girdiği firmayı ziyaret ettiklerinde, işyerinin sahibi *yatırım yapacak paramız yok fakat sadece yoğun olarak harcayacağımız emek gücümüz* var derken, bir işçinin aynı zamanda 4 makineyi kontrol ettiğini nefes almaya fırsat vermeyen tempo sona erdiğinde, işçilerin kantine koştuğu ve kantinde hızlı ve sessiz yemekten sonra kalite çemberi toplantılarına katıldıklarını belirtir. Yalın üretimin başarılı uygulayıcısı/yaratıcısı olan Japonya’da artan emek verimliliğine rağmen (1980-88 arası 5.8) saat başına gerçek gelir 1979 baz alındığında 1.6 dan 1.4’e düşmüştür. ve yine altsözleşme ilişkilerinin yoğunlaşmasından sonra sendikalaşma oranı 1970’teki %35 oranından 1987 'de %28.6’ya düşmüştür, ve en önemlisi özellikle aşırı çalışma yüzünden ve **karosi** denilen ‘intahar’ın onbinlere vardığı belirtilmiştir(Itoh,1992). İşin yoğunlaşması özellikle işin sürekli tekrarlar içermesi, uzun çalışma saatleri ve sürekli iyileştirme önerilerinin istenmesi sonuçta iş yerlerinde meslek hastalıklarının artmasına neden olmuştur. Örnek olarak Mazda’da gözlemlenen işle ilgili hastalıklar Amerikan fabrikaları ile karşılaştırıldığında 3 kat daha fazla olduğu gözlemlenmiş (Berggren, 1993,30).

Mitleştirilen esnek üretim biçimini bizzat yaşayanlar yeni üretim organizasyonu en değerlendiren insanlar olmakta. 1989 Yılında Japonya’da yapılan bir çalışmada “işçilere

kendi çocuklarına otomotiv sektöründe çalışmalarını önerip önermeyeceklerine ilişkin soruda işçilerin yarısına yakını (%43) hayır derken, sadece %4,5'u evet demiştir. Burada otomotiv sektöründe çalışanlar bu iş dalında yaşama geçirilen emek-kullanım biçiminin aşırı çalışma nedeni ile aşırı yorucu bir iş olduğunu belirtmişler. Bu düşüncelerini ise 3K olarak formüle etmişler. Bu işin 'Kitanai' (kirli), 'Kitsui'(zor) ve 'Kiken'(tehlikeli) olduğu anlamına gelmekte. (Masami,1992).

Sonuç olarak kısaca vurgulayacak olursak: Üretim sürecinde gerçekleşen tüm bu yenilikler literatüre *esneklik* olarak geçmiştir. Son zamanlarda ise akademik çalışmalar sanayicilerin ve işletme disiplinin etkisinde kalarak esneklik kavramı yerine yalın üretim ya da toyotizm kavramını kullanmayı tercih etmeye başlamışlardır. Burada vurgulanması gereken temel nokta yeni üretim organizasyonları ve yeni teknolojiler:

-bir taraftan üretim aşamalarını parçalara ayırarak her birimde farklı emek yönetim biçimi uygularken, bu uygulamalar sonucunda mutlak ve görece artık-değeri maksimuma yükseltme amaçlanmakta.

-Diğer yandan üretim sürecine yatırılan sermayenin geri dönüş hızını artırmak için insan ve metaların zaman açısından etkin kullanımı gündeme getirilerek sermayenin toplam döngü zamanı azaltılarak belirli bir zaman diliminde daha fazla sermaye döngüsü sağlayarak artık-değer miktarı artırılmakta.

21-Üretim sürecinde başlatılan yeni uygulamalar diğer yandan yaşamın farklı alanlarda da anlamlı değişikliklere neden olmuştur. Daha da açık bir vurgu ile, sermaye birikim sürecinde belirleyici olan *meta üretim* koşullarında başlayan esnek uygulama biçimleri, metaların sosyalleşmesini sağlayan dolaşım aşaması ve tüketim aşamasının da anlamlı değişikliklere neden olmuştur. Bu anlamda esneklik ne sadece mekansal esneklik, ne işlevsel esneklik, ne de sadece sayısal esnekliktir. Esneklik bir bütün olarak *sermaye birikim/değer biriktirme koşullarının esnekliğidir*”(Ercan,1996c).

Tüketim ve Esneklik

22-Esnek birikim tarzı üretim sürecinde emeğin yoğunlaşmasına neden olurken, aynı yoğunlaşma süreci kitlesel üretim yerine yine kitlesel ama kendi içinde tüketicilerin talepleri ve istekleri doğrultusunda farklılaşan mal biçimleri ile anlam kazanmakta. Esnek üretim tarzını savunanların dile getirdiği bir başka anlamlı vurgu olan tüketicinin egemenliği

yönündeki vurgu burada hiç kuşkusuz önem taşımakta. Gösterge değerlerinin dünya ölçeğinde üretilmesi bu gün *piyasa antropolojisi* (yoğun piyasa araştırma, piyasa da farklılıkları yakalama) olarak adlandırabileceğimiz bir uzmanlığın varlığına neden olmuştur. Bu uzmanlık alanı üretilecek simgeden önce günlük yaşam pratikleri içinde farklı duruşlara sahip olan farklı konumları tanımlamakta. Her konum beraberinde bir dizi özelliği ile farklı olası talepleri işaret ettiği ölçüde yeni tüketim olanaklarının da açığa çıkmasına neden olur. Üretilen metalar bu verilere bağlı olarak üretilmekte ve yine bu verilerden hareketle üretilen metalara simgesel değerler iliştilmekte. Tam da bu nokta da ‘simge üretim süreci’ aynı zamanda farklılıkların metalaştırılması anlamında önem kazanmıştır. Metaların hızla tüketilmesine yönelik gösterge değerlerinin önem kazanması, metaların kullanım değerinden daha çok gösterge değeri olarak tüketilmesi *realizasyon* krizi ile karşılaşan sistem açısından önem kazanmıştır. Burada reklam ve diğer medya kanalları ile sunulan yaşam biçimlerinin ne kadar bireysel seçimin ürünü olduğunu düşünmemiz gerekir. J.Curry’in ikazını hatırlamak anlamlı olacak esnek uzmanlaşmayı tüketim açısından bir ütopya olarak sunan kesimlerin aslında esnek uzmanlaşmadan yararlanan üst gelir grupları ya da emek aristokrasinin yararlandığını belirtmekte (Curry, 1993,110). Tüketim açısından gerçekleşen esneklik tam da günümüzde yeni olmayı hakkeden bir olgu olduğunu giriş bölümünde işaret etmiştik. Medya kanalı ile metalara iliştilen semboller zihinsel süreçler dolayımında sürekli tüketildiği ölçüde sermayenin toplam döngü hızını artıran yeni bir faktördür.

Bir başka önemli nokta ise, kapitalizmin medya kanalı ile varolan kültürel farklılıkları kapitalist üretim süreci içinde değerlendirmesidir. Yerel damak tadlarından, yerel giysilere kadar ticarileşecek özellikleri meta ilişkilerine taşıyan ve bu anlamda da yerel olan ile evrensel olan arasında son zamanlarda gündeme getirilen tartışmaların temelini oluşturmakta. Yani kapitalizm artık meta ilişkileri dolayımında bir yandan ontolojik olarak homojenleştirme sürecini devam ettirirken diğer yandan özellikle tüketim açısından farklılıkları işaret ederek kapitalizm açısından yeni dinamikleri açığa çıkararak tüketmekte.

Tüketim aşamasında anlamlı olan bir diğer değişken son zamanlarda üzerinde sürekli vurgu yapılan ‘*kalite*’ kavramı olmakta. Kalite kavramı bir yandan üretim sürecinde işin daha da yoğunlaşmasına neden olurken diğer yandan kalite kavramı ile tüketicilerin tercihleri yönlendirilmekte. Sermaye birikimin ulaştığı aşamada bir çok sektörde teknelci uygulamalar geçerli iken tüketicilerin kaliteyi seçmeleri bir ölçüde yanılsama yaratmakta. I.Fitzgerald,A.Rannie ve J.Stirling’in anlamlı makalelerinde belirttikleri gibi kalite kavramı

nötr olmanın ötesinde varılan endüstriyel çatışmaları gizleyen bir öze sahiptir. Bu anlamda yeniden gözden geçirilerek analiz edilmesi gerekiyor.

İletişim ve Finansda Teknolojik Gelişme

23-Üretim sürecinde kullanılan esnek teknolojiler işin yoğunlaşmasına olanak verirken, sermayeler arası ilişkilerde ve daha sı üretim ile tüketim arasındaki ilişkilerde teknoloji özel bir yere sahiptir. Bireysel sermayenin dünya ölçeğinde mobilitesinin arttığı günümüz koşullarında, sistemin aşırı birikim krizi ile karşılaşmamak için teknolojik alt yapı önem kazanmakta. Teknoloji, aynı zamanda sermaye hareketliliğinin yön ve hacmini belirleyecek *bilgi akış sisteminin* uzmanlaşmasına izin vererek bilgi akışının hızlanmasına olanak tanımakta (Castells, 1989,339). Bilgi akış sistemi, burada kontrol sürecinde alınacak karar için gerekli bilgilerin akışı ve alınan bilgilerin dünya ölçeğindeki akışını içerir. Her iki bilgi de aslında daha çok meta, para ve simgelere ilişkin bilgilerin akışıdır.

Diğer yandan yeni bilgisayar teknolojisinde gözlemlenen ilerleme bu oynak ağ tipi örgütlenmenin yarattığı riskleri kontrol etme ve olanakları kullanmak için önemli bir araç olmuştur. Özellikle finansal ilişkilerde, bilgisayarla bilgilerin ve parasal değerlerin ekranlarda elektronik şifrelere dönüşmesi, dünya ölçeğinde finansal ilişkilerin belirli merkezlerden kontrolüne olanak sağlarken, üretim açısından ulaşım teknolojisindeki gelişmeler bilgisayar teknolojisi ile birleşerek yine uzaktan kontrol ve denetim ilişkisinin kurulmasına kolaylaştırmıştır. Aynı şekilde, imaj üretim süreci gelişen medya ile birlikte zihinsel yapılar uzaktan kontrol edilebilir hale gelmiştir. Tüm bu olanaklar sayesinde yaratılan farklılık mekanlarının kontrolü, az sayıda mekanda toplanmıştır.

Sonuç:

Esneklik üzerine son dönem sürdürülen tartışmaları anlamak için geliştirmeye çalıştığım bütünsel çerçeve için sonuç olarak, *kapitalizmin toplumsal ilişkiler toplamı* olduğu ve bu ilişkiler hakkında asgari düzeyde de olsa bilgi edinmeden, sadece üretim düzeyi için ileri sürülen esneklik yönündeki argümanlar üzerinde yoğunlaşmanın sağlıklı sonuçlar vermeyeceğini tekrar vurgulamak istiyorum.

Kapitalizmin bütünsel ilişkiler toplamı olduğu konusunda ısrarlı olduğumuzda, bir yandan bu ilişkilerin *tarihsel bir gelişimin* ürünü olduğunu, diğer yandan ise kapitalizmi tanımlayan temel bir dizi *özelliğin* var olduğu gerçeğine ulaşmış oluruz.

Gerek tarihsel, gerekse öze ilişkin dinamiklerine baktığımızda kapitalizmin, sermaye birikimine engel olan *katlıkları* sürekli olarak *esnekleştirdiği* ve sermaye birikimi için uygun bir dizi uygulamayı başlattığını görüyoruz. Bu anlamda daha önce de belirttiğimiz, sosyal gerçeklik olarak sermayenin varoluş koşulu olan emek, tarihsel olarak kendi ürünün denetimi altına girmesi, yani, sermayenin denetimi altına girmesi tam da kapitalizmin tarihsel olarak esnek olması ile ilişkili bir olgudur. Kapitalizm emeğin öznel varoluşunu tarihsel olarak çeşitli mekanizmalarla tersine çevirmiş ve öznel emek konumlarını sermayenin nesnesi haline dönüştürmüştür(Bonefeld,1995). Yüzyılımızın önde gelen tarihçilerinden Fernand Braudel kapitalizmin tarihine ilişkin yaptığı çalışmalardan sonra şu önemli vurguyu yapmıştır. “Bana göre, kapitalizmin tarihini tanımlayan temel özellik onun sınırsız esnekliği, ve yeni şartlara göre kendini değiştirerek adapte olmasıdır” (Braudel, 1982,433). Kapitalizmin bu yöndeki işleyişini K.Marx daha erken bir tarihte dile getirmiştir. “Burjuvazi üstünlüğü ele geçirdiği her yerde,Kişisel değeri, değişim-değerine indirgedi ve sayısız yok edilemez ayrıcalıklı özgürlüklerin yerine, o tek insafsız özgürlüğü ticaret özgürlüğünü koydu.... Burjuvazi, üretim araçlarını, ve böylelikle üretim ilişkilerinin tümünü sürekli olarak devrimcileştirmeden var olamaz....Bütün sabit, donmuş ilişkiler, beraberinde getirdikleri eski ve saygıdeğer önyargılar ve görüşler ile birlikte tasfiye oluyorlar, bütün yeni oluşmuş olanlar kemikleşmeden eskiyorlar”(Marx ve Engels,1976).

Kapitalizmin kârlılık amacına bağlı olarak varolan katlıkları esnetmesi iki açıdan ele alınabilir.

-İlki kapitalizmin kapitalist olmayan toplumların üzerinde etkide bulunarak dönüştürmesi yani daha çok mekansal olarak genişlemesi,

-bir diğeri ise kapitalizmde varolan zenginliğin merkezi olan üretim süreçlerinin sermayenin ulaştığı dinamiklere göre değiştirilmesidir.

Kapitalizmin ilk dinamiği, bizim gibi bağımlı kapitalist gelişmenin yaşandığı ülkeler açısından özel önemi varsa da bu konumuzun dışında kalıyor. İkinci dinamik yani üretim süreci, yukarıda belirttiğimiz anlamda özünde eşitsiz bir dizi sosyal ilişkiyi içerir. Üretim sürecinin eşitsiz bir ilişki üzerinde yükselmesi, beraberinde üretimde meydana gelen değişikliklerin bu sürecin taraflarına olan etkisinin farklı olmasına neden olur. Sermaye

birikimi açısından olumlu olan bir değişme işçi sınıfı açısından olumlu olmayabilir. Fakat sermaye, emek açısından olumsuz olan bu değişimi yaşama geçirmek için bir dizi mekanizma üretmiştir. Bu mekanizmalar içinde en anlamlı olanı üretim süreçleri ve emeğin disiplin altına alınmasıdır. Tarihsel olarak ilk defa kapitalizm, emeği disiplin altına alması ile birlikte tasarlayan ve üreten insanı dönüştürerek üretimin basit uzantısı haline gelmesine neden olmuştur. “İşçinin tek bir işteki becerisini, bir yığın üretici yetenekleri ve içgüdüleri aleyhine zorlayarak, onu çoğu organlarından yoksun, garip bir yaratık haline getirir; Bu, tıpkı La Plata devletlerinde, salt derisi ya da yağı için koca hayvanın boğazlanmasına benzer. Yalnızca parça işler, farklı bireyler arasında dağıtılmakla kalmaz, bireyin kendisi de, bir parça-işlemin otomatik motoru haline getirilir” (Marx, 1986). Emeği düşüncesinden ayırmak kapitalizmin tarihsel olarak gerçekleştirdiği en büyük değişim olmuştur. Bu değişim aynı zamanda kapitalizmin emek-gücü ile geçinen sınıfların sermaye birikimine karşı geliştirecekleri potansiyel karşı çıkışları, *katılıkların esnetilmesi* anlamında sermaye açısından dikkate alınması gereken önemli bir değişimdir.

Bu değişim üzerinden ise tarihsel olarak farklı zamanlara tekabül eden bir dizi üretim organizasyonu değişiklikleri gerçekleşmiştir. Üretim yaşamının disiplin altına alınması, bir yandan materyallerin rasyonel kullanımına olanak tanırken diğer yandan bunun gerçekleşmesi için insanların üretim sürecinde rasyonelleşmesi gerekir. Bunu sağlamak ise genel olarak kapitalizmin bütünsel işleyişinde, özel olarak ise işletme disiplininde değişimlere uyum sağlayan *uysal insan* (homo docilis), yani üretim sürecinde olası tüm değişikliklere katlanacak itaatkar, çalışkan, bilinçten yoksun ve yararlı yaratıklar yaratılması amaçlanmıştır (Merquior, 1986, 124).

Uysal insan bir başka anlamda kapitalizmin genel mantığına adapte ettirilen insan anlamına geliyor ki burada dikkat etmememiz gereken olgu kapitalizm sadece üretim sürecinde *uysal insana* ihtiyaç duymaz, kapitalizm bütünsel bir sistem olduğu ölçüde, üretimde olduğu kadarıyla, tüketimde, kültürel ve siyasal yaşamda da uysal insana ihtiyaç duymakta. Bu anlamda kapitalizmin kârlılık ve sermaye birikim koşullarının çerçevesini çizdiği bürokrasi, rasyonelleşme Max Weber’in vurguladığı *çelik bir kafes* gibi kapitalist toplumda yaşam ortamını belirler. Böylece kapitalist toplumda mülkiyet ilişkileri ve bu ilişkilerin çerçevesini çizen hukuk sistemi ile birlikte egemen konuma geçen sermaye kesimi “hiçbir nesnel zorunluluğa inanmazlar. Kendilerini *tarihin mühendisleri* gibi gösterirler” (Horkheimer ve Adorno, 1996, 57-58).

Tarihin ve toplumsal koşulların mühendisi olarak kendilerini gösterenler aynı zamanda tarihsel ya da toplumsal zorunluluklardan bahsederler. 1970'lerle birlikte kapitalizmin içine girdiği kriz dönemi aynı zamanda sermaye için krize karşı alınması gereken bir dizi önlem sermayenin yaşama geçireceği yeni zorunluklar olarak gündeme alınmıştır. Gündeme alınan zorunluluklar, ilk etapta makro düzeyde yaşama geçirilmeye başlanmıştır. Kapitalizmin ve sermaye birikim koşullarının ulaştığı bu aşamada, daha önce belirlenmiş ilişkiler, artık sermaye birikimine ayak bağı olduğu ölçüde aşılması gereken ilişkiler ya da katılıklar olarak algılanmaya başlanmış ve bu katılıkların esnetilmesi için *neo-liberalizm* olarak tanımlayadığımız uygulamaları yaşama geçirmişlerdir. Makro-düzeyde gerçekleştirilen esneklikler, daha çok devlet ile piyasa arasındaki yaşam alanını yeniden tanımlama amacına yönelirken bu amacın nihai hedefi ise, mikro-düzeylerde yani üretim ve tüketim aşamalarında, birbirleriyle bağlantılı bir dizi mekanizmanın yaşama geçirilmesi olmuştur. Üretim sürecinde emeğin yeni kontrol-biçimi ile tüketim düzeyinde tüketicilerin daha fazla kontrol edilmesi, kapitalizmin sosyal ilişkileri sermayenin dinamiklerine bağlı olarak esnetme yönündeki tarihsel gelişmenin bir başka halkasını işaret ediyor. Burada ısrarla bu mikro-mekanizmaların -esnetme mekanizmaların- söylene geldiği gibi sadece Japonya deneyimini temel alan Toyotizm ya da İtalya deneyimini temel alan “esnek üretim tarzını” olarak iki genel başlık altında toplanamayacağını düşünüyorum. Kapitalizmin kriz karşısında tarihsel olarak gösterdiği temel refleks biçimi olan spekülasyon eğilimleri 1970'lerden itibaren çok daha fazla açığa çıkmıştır. Bunun açık anlamı kapitalizm, sermayenin tarihsel, toplumsal ve kültürel özelliklerin çoğulluğunda kârlı olacak her çeşit yeni yolu/esnetme biçimini yaşama geçirmeye başlamıştır. Bu üretim açısından üretimin fabrikaların dışına taşarak evlere girmesi ve dahası toplumu bir makineye çevirdiği gibi, emeğin feminizasyonu , çocuk emeğinin artan oranlarda kullanımı, yeni teknolojiler, yeni organizasyonlar kapitalizmin kriz dönemindeki spekülasyon reaksiyonlarını göstermekte. Sosyal gerçeklik bu anlamda homojen bir ontolojik durumdan kırılan ve heterojen bir ontolojiye dönüştürülmüştür. Esneklik konusunun anlaşılması açısından bu açıklamanın üzerinde durulmaya değer olduğunu düşünüyorum.

Esneklik tartışmasında sermaye ile emek arasındaki ilişki üzerinde yoğunlaştığımız bu yazımızda eksik kalan bir noktayı daha işaret etmemiz gerekiyor. Sermayenin esnek organizasyonu farklı donanımlara sahip sermaye birimleri için aynı anlama gelmez. Son zamanlarda yine emek ile sermaye arasındaki ilişkilerde sermayenin elinde önemli bir ideolojik araca dönüşen “*sermayenin aşırı mobil*” olduğu yönündeki açıklamalar bu anlamda

önem kazanıyor. Sermayenin hepsi için mobil olduğunu söylememiz mümkün değildir. Sermaye içinde, sabit yatırımların maliyetinin toplam maliyet içinde büyük bir yer tutmayan sermayeler için bu açıklama tarzı doğrudur. Bu açıklamanın tüm sermaye için yapılması pek fazla doğru görünmüyor (Martin, Sunley ve Wills, genelleştirmeyi 1994). Sermaye açısından yaptığımız bu ayırım, esnekliğin sermaye için alternatif bir strateji olmasının yanısıra bu tüm sermayeler için eşit işleyen bir mekanizma olduğunu belirtmemiz gerekiyor. Burada bir adım daha atarak esnekliğin, *uluslararasılaşmış sermayenin* çok daha etkin kullandığı bir strateji olduğunu belirtmemiz gerekiyor.

Israrla belirtilmesi gereken bir diğer nokta, kapitalizmin tarihsel gelişiminin belirli bir aşaması olan günümüzdeki değişimleri, tarihsel süreçten bir kopuş ve çok daha anlamlısı kapitalizmi tanımlayan özelliklerden bir kopuş olarak ele alınamayacağı yönündedir. Diğer yandan da, kapitalizmin dinamik/ değişen bir sistem olduğu gerçeğinden hareketle, bu günkü değişim sürecini tamamen inkar edemeyiz. Kapitalizm 1970'lerden itibaren önemli değişiklikler geçirmiştir. Esneklik tartışmalarının referans noktası olan üretim sürecindeki değişimler anlamlıdır. Değişim sürecinde teknolojinin özellikle iletişim teknolojisinin önemli olduğu da doğrudur. Burada alt alta sıralamanın anlamlı olmadığı bir çok alandaki değişim eğilimleri, tarihsel süreçten ve kapitalizmin dinamiklerinden uzaklaşmadan öte kapitalizmin tarihsel gelişimine uygun ve kapitalizmin öze ilişkin mekanizmalarına uygun gelişmeler olduğunu belirtmemiz gerekiyor.

Kapitalizm 1970'lerden itibaren karşılaştığı kısıtları aşarak, sermayenin **mutlak ve nispi artık değer** yaratmanın yeni koşullarını oluşturma sürecine girmiştir. Üretim aşamasında yaratılan yeni mitler yani *üretim koşullarına katılma, sürekli iyileştirme* ve *kalite*, daha çok artık-değer yaratma koşullarını hazırlayan sermaye açısından esneklikler, işçiler açısından yeni esnek olmayan konumları içeriyor. Ne yazık ki bu uygulamalar insanlara “gül bahçesi” olarak sunuluyor. Oysa bu uygulamaların gül bahçesi olmadığı yönünde dünya ölçeğinde sonuçları alınmaya başladığı bir dönemde, esneklik ülkemizde hala “gül bahçesi” olarak sunuluyor.

Kapitalizm açısından yeni olmayan esneklik eğilimlerinin yeni olan farklı olan yönü ise üretim ve tüketim *hızının muazzam boyutta artması olmuştur*. Üretim ve tüketimin hızının artmasını sağlayan yeni *esnek teknolojiler* ise bir başka önemli değişimi işaret ediyor. Üretim ve tüketimin hız ve hacim olarak artmasına yol açan tüm bu değişim eğilimleri, kapitalizmin

potansiyel gelişimini daha da artırdığı ölçüde sosyal eşitsizliklerin de artmasına neden olmuştur.

Sonuç olarak esneklik olarak tartışmaya açılan konu aslında bir bütün olarak sermayenin toplumsal süreç olarak analiz edildiğinde anlamlı hale gelecektir. Son zamanlarda fetişleştirilerek analiz edilen ve tarihin sonu geldiğini, yeni zamanların başladığını dile getiren vurgular tarihsel süreklilikleri gözden kaçırıyor. Yani kapitalizme özgü olan mekanizmaları meta üretim aygıtını ve hala bu aygıtın temelinde artık-değer soğurma olduğunu analizlerine dahil etmemektedirler. Eleştirel ve gerçekçi analiz, kapitalizmin meta üretim mekanizmasının devam ettiğini ve bu mekanizmanın hız ve yoğunluk olarak büyük boyutlara ulaştığını görmek zorundadır. Sermayenin esnek birikim biçimine girdiği dönemde, vurgulanması gereken en önemli vurgu; insanların yaşamının sermaye birikiminin gerekleri kadar esnek olmadığı yönünde olmalı. Eğer esneklik daha fazla kâr için, daha fazla üretim, daha fazla üretim için daha yoğun çalışma, daha fazla çalışma için daha fazla girdi ya da insanın yaşam çerçevesinin yok edilmesi, üretilenlerin daha fazla tüketilmesi için ideolojik anlamda kalitenin mitleştirilmesi, kaliteli malların tüketilmesi için metaların artan oranda belirli kimliklere bürünmesi, tüketicilerin ise kimliklerini kaybederek tükettiklerine bağlı olarak kendi kimliğini oluşturması ve tüm bunlara bağlı olarak artan hız ve yoğunluk ile sosyal ilişkilerin hızla buharlaşması esneklik ise teşekkürler istemem/istemeyiz.

KAYNAKÇA

- Akyüz,Y(1997)Kalite Kontrolü ve Lever, **Emek Gazetesi**, Ropörtaj
- Braudel,F(1982)**The Wheels of Commerce**, Collins, London
- Berggren,C.(1993) **Lean Production-The End of History**, Actes du Gerpisa no.6
- Bonafel,W(1995) “Capital as a Subject and The Existence of Labour”, (eds:W.Bonafel, R.Gunn ve Kosmas Psychopedis),**Emancipating of Marx-Open Marxism-III**, Pluto Press, London
- Castells, M.(1989)**Informational City**, Oxford, Basil Blackwell
- Carcedi;G.(1991) **Frontiers of Political Economy**, V Press, London
- Clarke,S.(1988)**Keynesianism Monetarism and The Crisis of The State**, Edward Elgar, London

- Coriat,B.(1980) “The Restructuring of The Assembly Line:A New Econonmy of Time and Control” **Capital and Class**, sayı 11
- Curry,J.(1993)“The Flexibility Fetish: A Review Essay on Flexible Specialization”, **C&C**, sayı 50
- Dunford,M ve D Perrons (1988)**The Arena of Capital**, Macmillan, London
- Ercan,F(1994)“Post-Fordizmin Arka Bahçesi, Krizin Sevimsiz Çocuğu; Taşeronlaşma” **Disk-Ar.**,sayı15
- Ercan,F.(1996a)“Büyü Ekonomisi:Kâr ve Faiz İlişkinin Tersine Dönmesi”, **İktisat**, sayı 359
- Ercan,F.(1996b) **Modernizm Kapitalizm ve Azgelişmişlik**, Sarmal Yayınları, İstanbul
- Ercan,F.(1996c)“Esnekleşen Sermaye Birikim Süreci ve Esnekliğin Tüm Koşullarını İçinde Taşıyan Üretim Birimi Olarak Altsözleşmeye Dayalı Üretim”, **İktisat**, sayı 357
- Fitzgerald,I.A.Rannie ve J.Stirling(1996) “Coming to Terms with Quality”**Capital & Class** , sayı 59
- Harris,B.(1994)**Lean and Mean. The Changing Landscape of Corporate Power in The Age of Flexibility**, Basic Books, New York
- Harvey,D (1984) **Limits To Capital**, Basil Blackwell,Oxford,
- Harvey,D (1990) **The Conditions of Postmodernity**, Basil Blackwell, Oxford
- Hollaway,J.(1992)“Crisis, Fetişizm, Class Composition”, (eds:W.Bonefeld, R.Gunn ve Kosmas Psychopedis),**Open Marxism-II**, Pluto Press, London
- Horkheimer,M ve T.W.Adorno(1995) **Aydınlanmanın Diyalektiği-1**,(çev:O.Oguzgil), Kabalcı Yayınları, İstanbul
- İtoh,M(1992)“Japan in New World Order”.,**Socialist Register.**, (ed;R.Miliband ve L.Panitch).,The Merlin Press, London
- Jacoby,R(1996)**Belleğini Yitiren Toplum**, (çev;H.Atalay) Ayrıntı Yayınları, İstanbul
- Kaleck,,M(1971) **Selected Essays on The Dynamics of Capitalist Economy**, Cambridge Press,Cambridge.
- Kay ve Mott.(1982)**Political Order and The Law of Labour**, Mac Millan Press, London
- Kolko,J.(1988)**Restructuring The World Economy**, Pantheon Books, New York
- Larrain, J.(1989) **Theories of Development**, Polity Press, Oxford
- Lawson,V.A.(1992) “Industrial Subcontracting and Employment Forms in Latin America:A Framework for Contextual Analysis”.,**Progress in Human Geography.**, sayı 16/1
- Mandel,E.(1987) **Late Capitalism**,Verso, London

- Magdoff,H(1992) "Globalization-To What End?",**Socialist Register**, (ed) R.Milliband ve L,Panitch, The Merlin Press,London
- Marx,K.(1975a) **Theories of Surplus Value-Part III**, Lawrance&Wishart, London
- Marx;K (1979c) **Kapital-II**, (çev;A.Bilgin),İkinci Baskı,Sol Yayınları.Ank
- Marx,K.(1986) **Kapital-I**, (çev;A.Bilgin),Üçüncü Baskı,Sol Yayınları.Ank
- Marx,K ve F.Engels,(1976) **Seçme Yapıtlar-1**, Sol Yayınları, Ankara
- Martin,R vediğ(1994) "Unions and Politics of Deindustrialization",**Antipode**, cilt 26, sayı 1
- Masami,N(1992)Farewell to "Toyotizm" Recent Trend of Japanese Automobile Company".
- Palat,R.A.(1996) "Pacific Century:Myth or Reality", **Theory and Society**, cilt 25,sayı 3
- Merquior,J.G(1986) **Foucault**, Afa Yayınları, İstanbul
- Pelaez,E ve J.Hollaway.(1991) "Learning to Bow: Post-Fordism and Technological Determinizm", **Post Fordism and Social Form**, (ed:W.Bonefeld ve J.Hollaway), Mac Millan, London
- Reuten,G ve M. Williams.(1989)**Value Form and The State.**, Routledge, London
- Rubin,I.I(1982)**Essays on Marx's Theory of Value**, Black Rose Books, Montreal
- Polanyi,K.(1986)**Büyük Dönüşüm**, (Çev;A.Buğra), Alan Yayınları,İstanbul
- Sayer,A(1986) "New Developments in Manufacturing: the Just-in-Time System", **Capital & Class**, sayı 30
- Smith,T(1994) **Lean Production. A Capitalist Utopia?**,International Institute for Research and Education, Amsterdam
- TİSK.(1996) **İş Yaşamında Esneklik**, TİSK Yayınları, İstanbul
- Tomaney,J.(1995) "A New Paradigm of Work Organization and Technology?", (ed:A.Amin), **Post-Fordism A Redaer**, Basil Blackwell, Oxford
- Watanabe,B(1994) "Japon İşçileri ve Çalışma Saatleri", **Petrol-İş** çev:N.Özkaplan.
- Weiss, J.1988, (1988) **Industry in Developing Countries;Theory, Policy and Evidence**, Routledge, London